

МІНІСТЕРСТВО ОХОРОНИ ЗДОРОВ'Я УКРАЇНИ
ОДЕСЬКИЙ НАЦІОНАЛЬНИЙ МЕДИЧНИЙ УНІВЕРСИТЕТ

СХВАЛЕНО

Вченою Радою
Одеського національного
медичного університету

від «28» листопада 2024 р.

Протокол № 3

ЗАТВЕРДЖУЮ

Ректор Одеського національного
медичного університету

Валерій ЗАПОРОЖАН

Введено в дію наказом ОНМедУ
від «28» 11 2024 р. № 609-0



**ПОЛОЖЕННЯ
ПРО ПОРЯДОК ПРОВЕДЕННЯ
ОБ'ЄКТИВНОГО СТРУКТУРОВАНОГО
КЛІНІЧНОГО ІСПИТУ (ОСКІ 1)
В ОДЕСЬКОМУ НАЦІОНАЛЬНОМУ МЕДИЧНОМУ УНІВЕРСИТЕТІ**

1. Загальні положення

1.1 Положення визначає методику, порядок та регламент проведення об'єктивного структурованого клінічного іспиту для здобувачів 3 курсу спеціальності 222 "Медицина" (далі – ОСКІ 1), який спрямовано на визначення та оцінювання засвоєння здобувачами 3 курсу практичних та клінічних навичок та набуття ними професійних компетентностей в Одеському національному медичному університеті (далі – Університет).

1.2. Об'єктивний структурований клінічний іспит (ОСКІ) – сучасний тип оцінювання знань та вмінь здобувачів, що призначений для перевірки набуття ними клінічних компетентностей, які неможливо оцінити іншими традиційними формами іспитів.

1.3. ОСКІ 1 є обов'язковою практичною частиною проміжної атестації здобувачів вищої освіти з пропедевтичних дисциплін.

1.4. З метою забезпечення якісного процесу проведення іспиту ОСКІ 1 Університет керується Законом України «Про вищу освіту», Постановою КМУ № 334 від 28.03.2018 року «Про затвердження Порядку здійснення єдиного державного кваліфікаційного іспиту для здобувачів ступенів фахової передвищої освіти та вищої освіти першого (бакалаврського) та другого (магістерського) рівнів за спеціальностями галузі знань «Охорона здоров'я», враховуючі зміни згідно з Постановою КМУ «Про внесення змін до постанов Кабінету Міністрів України від 28 березня 2018 р. № 334 і від 19 травня 2021 р. № 497» від 06.09.2024 р. № 1024, державними стандартами вищої освіти, наказами та інструкціями МОН України та МОЗ України, кваліфікаційними стандартами, "Положенням про освітній процес в ОНМедУ", цим Положенням та іншими нормативними актами Університету, прийнятими в установленому законом порядку.

1.5. Основні принципи ОСКІ 1:

- об'єктивний – всі здобувачі виконують завдання однакової складності, які оцінюють із застосуванням стандартного інструменту (чек-листа);
- структурований – здобувачі переміщуються по певній кількості станцій за

певним маршрутом, де виконують завдання в однакових умовах протягом однакового проміжку часу;

- клінічний – створення ситуацій, максимально наближених до клінічних (кейси), в яких здобувачі застосовують набуті теоретичні знання та практичні навички;
- іспит – оцінка компетентностей та навичок здобувачів на підставі принципів об'єктивності, структурованості та наближення до реальної клінічної ситуації за допомогою чек-листа.

1.6. Типи компетентностей, які оцінюються:

- комунікативні;
- когнітивні;
- базові практичні (мануальні) навички – техніка виконання фізикального обстеження;
- ускладнені практичні (мануальні) навички – фізикальне обстеження з метою ідентифікації та інтерпретації симптомів та синдромів;
- візуальне виявлення ознак захворювання;
- медичні маніпуляції.

1.7. ОСКІ 1 з пропедевтичних дисциплін складають здобувачі 3 курсу зі спеціальності 222 «Медицина». Під час ОСКІ 1 оцінюються компетентності та навички, які затверджені рішенням Центральної координаційно-методичної ради ОНМедУ.

1.8. В ОСКІ 1 входять дисципліни професійної підготовки:

- пропедевтика внутрішньої медицини,
- загальна хірургія,
- пропедевтика педіатрії.

2. Підготовка до проведення ОСКІ 1

2.1. Відповідає за підготовку та проведення ОСКІ 1 в ОНМедУ проректор з науково-педагогічної роботи.

2.2. Координатором ОСКІ 1 в ОНМедУ є керівник Навчально-виробничого комплексу інноваційних технологій навчання (далі - НВК ІТН).

2.3. Підготовку ОСКІ 1 в ОНМедУ забезпечують:

- НВК ІТН – належне функціонування технічних засобів проведення іспиту, наявність відповідних манекенів, симуляторів на станціях, готовність стандартизованих / гібридних пацієнтів, програмне забезпечення іспиту (Додаток 6);

- відділ забезпечення клінічних компетентностей – організаційну підготовку до ОСКІ 1, координацію та контроль за виконанням наказів, розпоряджень та заходів, які стосуються навчально-методичного забезпечення ОСКІ 1.

- кафедри Університету, які задіяні в ОСКІ 1 - методичний супровід, наявність необхідної кількості екзаменаційних завдань, паспортів станцій;

- декани медичного та міжнародного факультетів – створення екзаменаційних груп, підтвердження допуску до складання ОСКІ 1;

- навчально-методичний відділ – контроль методичного забезпечення ОСКІ 1;

- навчальний відділ – складання розкладу ОСКІ 1;

- економічний відділ – планування коштів на своєчасну закупівлю необхідних манекенів, витратних матеріалів для проведення пробного іспиту та випускної атестації, забезпечення коштів на преміювання всіх співробітників Університету, які задіяні в підготовці та проведенні випускної атестації, згідно до чинного законодавства.

2.4. Адміністратором ОСКІ 1 на медичному та міжнародному факультетах є призначений внутрішнім розпорядженням координатора ОСКІ співробітник НВК ІТН. На підставі наданих відповідними кафедрами переліків компетентностей, комунікативних та когнітивних навичок, практичних навичок та маніпуляцій, якими оволоділи здобувачі вказаних факультетів протягом навчання, адміністратор ОСКІ 1 формує перелік станцій, який погоджується з керівниками кафедр, які задіяні в проведенні ОСКІ 1 та затверджується рішенням Центральної координаційно-методичної ради ОНМедУ.

2.5. Завдання для іспиту базуються на вимогах галузевих стандартів, робочій програмі кафедри та затвердженому в Університеті матрикулі компетентностей (практичних навичок), які виносяться на іспит ОСКІ 1.

Матрикул компетентностей (практичних навичок) – це перелік практичних навичок, який складений кафедрами на основі галузевих стандартів освіти, ОПП «Медицина» і є обов’язковим для опанування здобувачем протягом навчального року.

Відповідальний за проведення ОСКІ 1 в Університеті на підставі наданого відповідними кафедрами матрикулу практичних навичок, складає Єдиний матрикул навичок, який є основою для формування станцій для ОСКІ 1. Єдиний матрикул навичок публікується на сайті Університету не пізніше, ніж за 2 місяці до початку іспиту.

2.6. Кожна кафедра, яка приймає участь в проведенні ОСКІ 1, повинна сформулювати на своєму сайті (або на своїй сторінці сайту Університету) перелік практичних навичок, які вона внесла до Єдиного матрикулу з алгоритмами їх виконання не пізніше, ніж за 2 місяці до початку складання ОСКІ 1.

Алгоритми виконання завдань кафедри розробляють на підставі діючих стандартів. Алгоритми виконання практичних навичок на сайті можуть бути представлені як в письмовому вигляді, так і візуалізовані у вигляді відео - демонстрацій або фотографій.

2.7. Здобувачі вищої освіти вивчають та відпрацьовують ці алгоритми на практичних заняттях при вивченні навчальної дисципліни або на базі Центру підготовки та складання ОСКІ з початку семестру.

2.8. На основі алгоритмів розроблюються чек-листи або глобальні оціночні шкали, за якими оцінюють рівень підготовки здобувача.

2.9. Кафедри готують методичне забезпечення ОСКІ 1 (завдання, сценарії, алгоритми, чек-листи або глобальні оціночні шкали). Відповідальність за якість методичного забезпечення покладається на завідувачів кафедрами.

Сценарії адаптують до стандартів іспиту та технічних можливостей НВК ІТН. Деталі екзаменаційних сценаріїв здобувачам не розголошують.

Публікувати в будь-якому вигляді або розголошувати під час занять екзаменаційні завдання заборонено.

2.10. Методичне забезпечення станції відображається в Паспорті станції, який включає такі складові:

2.10.1. Загальна інформація:

- назва станції;
- назва дисципліни;
- матрикул (перелік) компетентностей, що оцінюються на станції;
- необхідне матеріально-технічне забезпечення станції;

2.10.2. Скорочене (брифінг) та повне завдання для здобувача з описом умови задачі та іншою відповідною інформацією, необхідною для виконання завдання (результати лабораторних та інструментальних досліджень, фотографії або відео-зображення хворих, імітатори шумів, каталог електронних файлів, які використовуються під час іспиту, та ін.).

2.10.3. Алгоритми дій здобувача для виконання завдань.

2.10.4. Бланк перевірки якості виконання навички (чек-лист).

2.10.5. Додаткові інструкції для екзаменаторів.

2.10.6. Додаткові інструкції для технічного працівника, який забезпечує роботу станції.

2.10.7. Перелік нормативних документів, на підставі яких надано алгоритми виконання завдань (медичні протоколи, накази МОЗ України та інше.).

2.10.8. Відео-рекомендації здобувачам щодо виконання навички або маніпуляції, що перевіряється на станції (на флеш-карті).

2.7. Мінімальна кількість екзаменаційних завдань для станції – 10.

3. Методика проведення ОСКІ 1

3.1. ОСКІ 1 проводять на базі НВК ІТН (або іншого підрозділу Університету, на який покладено ці функції). Під час іспиту ведеться постійна відео- та аудіо-фіксація на кожній станції.

3.2. Кожну станцію розміщують в окремій кімнаті. Якщо для виконання завдання не використовується стандартизований пацієнт, то в одній кімнаті можна розташувати дві станції. На дверях кожної кімнати чітко вказують номери станцій та їх назву (Додаток 1).

3.3. Кількість станцій на іспиті складає 6. Будь-які зміни кількості або тривалості проходження станцій ОСКІ 1 затверджуються рішенням Центральної кваліфікаційної методичної ради ОНМедУ.

3.4. Типи станцій ОСКІ:

- практичні навички.
- інтерпретація лабораторних та інструментальних методів дослідження.
- клінічна ситуаційна задача.

3.5. Іспит розпочинається згідно графіку навчального процесу у відповідності до розкладу іспитів.

3.6. Одночасно іспит складає одна екзаменаційна група здобувачів, яка формується з розрахунку 1 особа на 1 станцію (відповідно до кількості станцій).

3.7. Завдання, які виконують здобувачі, змінюють після кожної другої екзаменаційної групи. Перерва між групами, складає 5-10 хвилин.

3.8. До складання іспиту допускають здобувачі, які не мають академічної заборгованості, вчасно з'явилися на іспит, одягнені в медичну форму в належному вигляді, мають документ з фотографією, який посвідчує особу (студентський квиток або паспорт).

3.9. Під час іспиту здобувач проходить всі станції, які включені в ОСКІ 1. Час перебування здобувача на кожній станції 6 хвилин; з них 1 хвилина - на ознайомлення з завданням, та 5 хвилин - на виконання завдання. Перерва для переходу між станціями становить 1 хвилину. Під час перерви здобувач переходить до наступної станції за індивідуальним маршрутом. Одна екзаменаційна група складає іспит відповідно до графіку.

3.10. Реєстрація. Здобувачі повинні з'явитися за 15 хвилин до початку іспиту для реєстрації. Вони повинні переодягнутися в медичний одяг (халат або костюм, шапочку та взуття). Під час реєстрації співробітником Центру підготовки та

складання ОСКІ (або іншою особою, на яку покладено цю функцію) відбувається ідентифікація особи здобувач, йому присвоюють ідентифікаційний номер, який буде зазначений в електронних чек-листах екзаменаторів, та видають індивідуальний маршрутний лист, за яким здобувач переміщується по станціям. Здобувачі підписують документ про конфіденційність та нерозголошення завдань, а також про поінформованість про постійну відео- та аудіо- фіксацію всіх етапів іспиту, зокрема, перебування в зоні відпочинку (Додатки 2 - 3).

3.11. Ідентифікація здобувача екзаменаторами відбувається по особистому ідентифікаційному номеру, який зазначається в маршрутному листі або на бейджі, що отриманий здобувачем під час реєстрації. Особистий ідентифікаційний номер складається із 10 символів:

- перші 6 символів – дата проходження іспиту в форматі дд.мм.рр.;
- сьомий символ – номер групи, в якій здобувач складає іспит (від 1 до 7);
- останні символи – номер маршруту, за яким студент складає іспит (від 1 до 14).

Наприклад, здобувач складає іспит в 1 зміну 5 червня 2025 року в складі 2 групи та отримав номер маршруту 7. Особистий ідентифікаційний номер виглядатиме наступним чином: 050620257.

3.12. Інструктаж. Іспит починається з інструктажу (брифінгу) тривалістю 10 хвилин. Під час інструктажу здобувачів ознайомлюють з правилами проведення та форматом іспиту, порядком проходження станцій (Додатки 4 - 5).

3.13. Іспит.

3.13.1. Сигналом для початку іспиту (який подається після брифінгу) є довгий дзвінок та голосова команда "Початок іспиту. Пройдіть, будь ласка, до станцій". На це надається 1 хвилина.

3.13.2. Сигналом для входу в приміщення станції та початку виконання завдання є одинарний дзвінок та голосова команда "Увійдіть до станції". Після цієї команди здобувач повинен зайти у приміщення станції, яка вказана в його маршрутному листі, віддати маршрутний лист екзаменатору та отримати завдання. Він має 1 хвилину на ознайомлення з цим завданням, яка закінчується

голосовою командою "Починайте виконання завдання".

3.13.3. Здобувач має 5 хвилин на виконання певних дій відповідно до алгоритму, якого потребує завдання. Якщо здобувач впорався із завданням раніше відведеного терміну – він залишається в кімнаті до подвійного дзвінка. Якщо здобувач за відведений час не впорався із завданням, він перериває роботу, як продзвонив подвійний дзвінок, і переходить на наступну станцію.

3.13.4. Сигналом, який надається за 1 хвилину до закінчення терміну на виконання завдання є голосова команда "Залишилась одна хвилина".

3.13.5. Сигналом для завершення виконання завдання на станції є подвійний дзвінок та голосова команда "Перейдіть до наступної станції".

3.13.6. Сигналом про закінчення іспиту є довгий подвійний дзвінок та голосова команда "Іспит закінчено. Пройдіть, будь ласка, в залу для дебрифінгу".

3.13.7. Протягом першої хвилини перебування здобувача на станції екзаменатор ідентифікує здобувача та перевіряє дотримання ним маршруту, звіряючи ідентифікаційний номер здобувача на маршрутному листі та в електронному чек-листі. Якщо номери співпадають, екзаменатор надає здобувачу повне екзаменаційне завдання. Якщо ідентифікаційні номери в маршрутному листі та чек-листі відрізняються, екзаменатор повинен зупинити проведення іспиту на станції та негайно повідомити про це чергового адміністратора іспиту.

3.13.8. Протягом часу, який відведений на виконання завдання здобувачем, екзаменатор заповнює індивідуальний електронний чек-лист. Чек-лист висвічується на моніторі комп'ютера екзаменатора автоматично, відповідно до черговості зареєстрованих маршрутних листів. В разі використання паперових чек-листів, екзаменатор власноруч записує ідентифікаційний номер здобувача у відповідну графу чек-листа.

Здобувач не має права повідомляти екзаменатору свої персональні дані.

3.13.9. Екзаменатор не втручається в процес виконання завдання, а лише оцінює дії здобувача, роблячи про це відмітки у чек-листі. Це є обов'язковою умовою забезпечення об'єктивності складання іспиту.

Якщо здобувач виконує дії, не передбачені алгоритмом та чек-листом, але які є істотними для виконання завдання та принципово можуть вплинути на оцінювання здобувача (наприклад, виконання дій, які можуть завдати шкоду пацієнту, але не передбачені в чек-листі) - екзаменатор повинен зробити відповідну примітку в відповідній графі чек-листа - обов'язково вказати що саме зробив здобувач. В такому разі оцінка здобувача може бути змінена при засіданні комісії.

3.13.10. Екзаменатор може звернутися до здобувача якщо це є умовою завдання, або у випадку порушення здобувачем правил техніки безпеки, правил поведінки чи за інших непередбачених ситуацій.

3.13.11. Здобувач може звернутися до екзаменатора якщо це є умовою завдання, а також при погіршенні самопочуття чи в разі інших форс-мажорних обставин.

3.13.12 Під час іспиту здобувач заборонено спілкуватись між собою, використовувати навчальні та допоміжні матеріали, користуватись гаджетами. При порушенні зазначених вище норм результати іспиту анулюються та здобувачу надається можливість перескладання іспиту за затвердженим графіком.

3.14. Підрахунок балів та Дебрифінг. Відразу після закінчення іспиту, здобувачі переміщуються до зони дебрифінгу. Якщо оцінювання відбувається за допомогою паперових оціночних листів, екзаменатори передають заповнені чек-листи секретарям, які протягом 10-15 хвилин підраховують бали. Якщо оцінювання проводиться в електронному режимі, інформація поступає до секретарів в режимі on-line автоматично та роздруковується на принтері у вигляді екзаменаційних відомостей

3.15. Відразу після підрахунку, оцінки за іспит оголошуються здобувачам протягом дебрифінгу, на якому здобувачі мають можливість оскаржити результати іспиту.

3.15. Здобувачі, які спізнилися на іспит, до іспиту не допускаються.

У разі відсутності здобувача на іспиті з поважної причини йому надають

можливість скласти його в окремо визначений термін, відповідно до розкладу іспитів.

4. Оцінювання здобувачів під час проведення ОСКІ 1

4.1. Оцінка роботи здобувача проводиться за чек-листом, що складений на основі алгоритму дій у певному завданні. Максимальна оцінка за виконання завдання на 1 станції становить 100% (сто відсотків). Кожному пункту алгоритму, залежно від складності, присвоюється певна частина балу. Значення кожного пункту може бути різним залежно від їх кількості, складності виконання тощо. Деякі сценарії можуть мати критичні точки, при невиконанні яких завдання вважається невиконаним.

4.2. Після проходження всіх станцій протягом 5 хвилин проводиться підрахунок отриманих балів. Максимальна кількість балів становить 100% (сто відсотків).

4.3. Іспит вважається складеним, якщо здобувач набрав не менше 71% (сімдесяти одного відсотку) вірних відповідей.

4.4. В результаті складання ОСКІ 1 здобувач отримує такі оцінки:

4.4.1. Бали за окрему станцію: від 0 до 100%.

4.4.2. Загальний бал за іспит: від 0 до 100%.

Загальний бал за іспит є середнім відсотком, який складається з отриманих на всіх станціях.

4.4.3. Екзаменаційний бал за окрему дисципліну виставляється за традиційною системою та складає від 2 до 5 балів.

Бал за окрему дисципліну виставляються за традиційною 4-бальною шкалою за таким алгоритмом:

- підраховується середній відсоток вірних відповідей на всіх станціях, які належать до даної дисципліни.

- переклад відсотків ОСКІ 1 в 4-бальну шкалу здійснюється за таким принципом:

0,00 - 70,99% ОСКІ 1 дорівнює 2 балам за 4-бальною шкалою;

71,00 - 80,99% ОСКІ 1 дорівнює 3 балам за 4-бальною шкалою;

81,00 - 90,99% ОСКІ 1 дорівнює 4 балам за 4-бальною шкалою;

91,00 - 100% ОСКІ 1 дорівнює 5 балам за 4-бальною шкалою.

4.5. Екзаменаційні оцінки у відсотках ОСКІ 1 та в традиційній 4-бальній системі у вигляді паперових відомостей надаються екзаменаційній комісії, та у вигляді електронних екзаменаційних відомостей надаються на кафедри та в відповідні деканати для формування остаточних відомостей.

4.6. Після складання іспиту здобувачами однієї групи, здобувачі розміщуються в залі для дебрифінгу. Якщо було використано паперові чек-листи, екзаменатори передають їх технічному персоналу, який вносить інформацію у відповідні облікові відомості. В подальшому чек-листи зберігаються в НВК ІТН протягом 3 років, а відомості надаються екзаменаційній комісії та в відповідні деканати. При використанні електронних чек-листів підрахунок балів та формування відомостей для комісії та деканату відбувається автоматично.

4.7. Результати іспиту оголошуються здобувачам відразу після підрахунків під час дебрифінгу, який триває 10-15 хвилин.

4.8. Якщо здобувач не згоден з результатом іспиту, він може подати апеляцію та оскаржити результат під час дебрифінгу. Апеляції розглядає відповідна комісія шляхом перегляду відеозапису складання іспиту в присутності здобувача. Склад апеляційної комісії визначається відповідним наказом ректора Університету.

4.9. Якщо здобувач не набрав загальну необхідну мінімальну кількість балів для позитивної оцінки з ОСКІ-1 (71%), іспит вважається незданим, та здобувач може перескласти його відповідно до розкладу перескладань. Припускається перескладання іспиту двічі.

4.10. Якщо здобувач не склав лише одну дисципліну з 3 (трьох), що винесені на ОСКІ 1, він має право перескласти лише одну дисципліну на затверджених станціях, які відносяться до цієї дисципліни. Для успішного перескладання здобувач повинен набрати 71% та більше. Припускається дві спроби

перескладання відповідно до розкладу перескладань.

5. Процедура відсторонення здобувача, екзаменаторів та співробітників НВК ІТН від ОСКІ 1

5.1. Здобувач може бути відсторонений від складання ОСКІ 1 в таких випадках:

- академічна заборгованість на момент складання іспиту;
- використання мобільного телефону, іншого гаджету, або інших носіїв інформації після звукового сигналу та команди "Початок іспиту";
- зафіксований факт розмови здобувачів один з одним під час проходження іспиту;
- зафіксований факт розмови здобувача з екзаменатором під час складання іспиту, якщо це не обумовлено виконанням завдання на станції;
- зафіксована спроба копіювання здобувачем завдання станції на будь-який носій інформації;
- порушення норм етики та морального кодексу ОНМедУ
- порушення "Угоди про нерозголошення" (Додаток 3).

5.2. Якщо зафіксовано факт передачі будь-якої інформації про іспит здобувачем, який закінчив складання ОСКІ 1, іншим здобувачам, або будь-яким іншим особам, результати складання ОСКІ 1 цим здобувачем анулюються та він вважається таким, що не склав іспит.

5.3. Член екзаменаційної комісії або працівник НВК ІТН може бути відсторонений від роботи в екзаменаційній комісії ОСКІ 1 в таких випадках:

- використання мобільного телефону, іншого гаджету, або інших носіїв інформації під час проходження здобувачем станції (крім випадків, коли це обумовлено завданням станції або погіршенням самопочуття);
- зафіксований факт розмови здобувача з екзаменатором під час складання іспиту (якщо це не обумовлено виконанням завдання);
- зафіксована спроба копіювання членом екзаменаційної комісії поточного

завдання станції на будь-який носій інформації;

- порушення норм етики та морального кодексу ОНМедУ.

5.4. Якщо зафіксовано факт передачі екзаменатором, який приймає участь в проведенні ОСКІ 1, будь-якої інформації про поточний склад завдань на станціях здобувачам, або будь-яким іншим особам, викладач виводиться зі складу екзаменаційної комісії.

5.5. Якщо зафіксовано факт передачі співробітником НВК ІТН, який приймає участь в проведенні ОСКІ 1, будь-якої інформації про поточний склад завдань на станціях здобувачам, або будь-яким іншим особам, співробітник відстороняється від подальшої роботи в складі екзаменаційної комісії.

5.6. Особа, яка зафіксувала порушення, надає Координатору ОСКІ 1 заяву за відповідним зразком. Рішення про відсторонення екзаменатора або анулювання результатів іспиту здобувача приймається комісією у складі проректора з науково-педагогічної роботи, декана факультету, завідувача профільної кафедри, начальника відділу забезпечення клінічних компетентностей. Рішення про відсторонення співробітника НВК ІТН приймає його керівник.

6. Процедура апеляції ОСКІ 1

6.1. У разі незгоди з виставленою оцінкою здобувач вищої освіти має право заявити про це під час дебрифінгу та подати апеляцію. Апеляція оформлюється у вигляді письмової заяви на ім'я декана факультету і подається в день оголошення оцінки після складання ОСКІ 1.

В заяві повинен бути чітко сформульований предмет апеляції (неправильно розрахований середній бал, невідповідність питань робочій програмі освітньої компоненти, з'ясування екзаменатором знань студента поза межами робочої програми, несприятливі умови під час складання іспиту, упереджене ставлення екзаменатора тощо) і аргументоване обґрунтування незгоди з виставленою оцінкою.

6.2. Для розгляду апеляції розпорядженням декана призначається

апеляційна комісія з трьох осіб, до складу якої входить декан (або заступник декана) факультету, обов'язково включаються завідувач кафедри та провідний викладач. Апеляція має бути розглянута протягом 2 днів після надання заяви.

6.3. Під час розгляду апеляційної заяви комісією (на підставі відеозапису, чек-листів відповідей) встановлюються об'єктивність оцінювання відповідей на поставлені питання. В результаті обговорення предмету апеляції комісією виносяться рішення про підвищення оцінки або залишення оцінки без змін. Апеляційна заява не є підставою для призначення повторного іспиту, додаткове опитування здобувача при розгляді апеляційної заяви не допускається.

6.4. Рішення апеляційної комісії оформлюється протоколом засідання, доводиться до відома здобувача (під розпис) та у разі підвищення оцінки має бути зафіксоване в додатковій екзаменаційній відомості за підписами всіх членів апеляційної комісії.

6.5. В разі запізнення або відсутності здобувача в час іспиту з поважної причини, здобувач надає в деканат відповідні документи, які засвідчують цю поважну причину (хвороба, інші обставини, які завадили бути присутнім на іспиті). В разі позитивного рішення, здобувачу надається можливість скласти іспит в окремий час, який призначається відповідно до розкладу.

7. Організаційне та технічне забезпечення ОСКІ 1

7.1. До основних завдань та функцій Координатора ОСКІ 1, начальника відділу забезпечення клінічних компетентностей та відповідальних за проведення ОСКІ 1, відносяться:

- контроль за підготовкою до ОСКІ 1;
- контроль за дотриманням правил проведення ОСКІ 1;
- навчання екзаменаторів;
- навчання іншого персоналу, який задіяний в проведенні іспиту в форматі ОСКІ 1;
- контроль за проведенням інструктажу для здобувачів.

7.2. До основних завдань та функцій координаторів станцій (відповідальних за проведення ОСКІ 1 на певній станції) відносяться:

- перевірка готовності станцій до іспиту;
- забезпечення станції необхідною документацією, витратними матеріалами, роздрукованими екземплярами завдань, та, при необхідності, паперовими чек-листами;
- контроль за дотриманням правил поведінки;
- інструктаж екзаменаторів перед іспитом стосовно конкретного завдання;
- заповнення облікової документації;
- перевірка присутності екзаменаторів на станції;
- перевірка присутності стандартизованого пацієнта на станції.

7.3. До основних завдань та функцій технічного персоналу, який забезпечує технічну підтримку іспиту, та секретаріату іспиту відносяться:

- контроль за своєчасним та належним забезпеченням матеріально-технічного оснащення станцій витратними матеріалами для кожної групи;
- забезпечення робочого стану комп'ютерів та програмного забезпечення (електронних чек-листів);
- реєстрація здобувачів та забезпечення їх маршрутними листами та бейджами з індивідуальними номерами;
- забезпечення дотримання часового регламенту іспиту (згідно розкладу дзвінків);
- забезпечення безперервного відео- та аудіо- спостереження та запису іспиту.

7.4. До основних завдань та функцій педагогічного персоналу НВК ІТН відносяться:

- забезпечення належного матеріально-технічного оснащення;
- допомога співробітникам кафедр в адаптації сценаріїв до технічних можливостей НВК ІТН;
- забезпечення підготовки стандартизованих пацієнтів.

7.5. До основних завдань та функцій завідувачів кафедр відносяться:

- забезпечення підготовки методичного супроводу станцій та дидактичного

матеріалу;

- забезпечення пілотного виконання (апробації) сценаріїв екзаменаційних завдань протягом навчального процесу на кафедрах.

7.6. До основних завдань та функцій відповідальних від кафедр за ОСКІ 1 відносяться:

- забезпечення оновлення бази завдань для ОСКІ 1;
- забезпечення друку завдань, дидактичних матеріалів, чек-листів;
- заповнення облікової документації.

7.7. До основного завдання викладачів кафедр (екзаменаторів) відноситься оцінювання здобувачів.

8. Прикінцеві положення

8.1. "Положення про порядок проведення об'єктивного структурованого клінічного іспиту (ОСКІ 1) в Одеському національному медичному університеті" розглядає та затверджує Вчена рада ОНМедУ. Положення вводиться в дію наказом Ректора Університету.

8.2. Зміни та доповнення до Положення вносяться відповідно до чинного законодавства та Статуту Університету.

8.3. Після прийняття нової версії Положення, попереднє автоматично втрачає чинність.

Перелік станцій іспиту ОСКІ 1

Дисципліна "Пропедевтика внутрішньої медицини"

Станція № 1. Пропедевтика внутрішньої медицини. Практичні навички.

Станція № 2. Пропедевтика внутрішньої медицини. Інтерпретація лабораторних та інструментальних методів дослідження.

Дисципліна «Пропедевтика педіатрії»

Станція № 3. Пропедевтика педіатрії. Практичні навички.

Станція № 4. Пропедевтика педіатрії. Клінічна ситуаційна задача.

Дисципліна «Загальна хірургія»

Станція № 5. Загальна хірургія Практичні навички.

Станція № 6. Загальна хірургія. Клінічна ситуаційна задача.

УГОДА ПРО КОНФІДЕНЦІЙНІСТЬ

Я, _____,
 займаю посаду _____
 на кафедрі _____,
 та залучений(-а) в проведенні іспиту ОСКІ 1 на англійській/українській мові для здобувачів вищої освіти спеціальності "222 Медицина", який розроблено Одеським національним медичним університетом (далі ОНМедУ).

Я визнаю, що маю отримати матеріали (або будь-яку їх частину), необхідні для проведення іспиту. Я визнаю, що власником інтелектуальних прав на всі матеріали іспиту є ОНМедУ.

Цим я визнаю, що був(-ла) належним чином проінформований(-а) і чітко розумію, що повинен (-на) дотримуватися конфіденційності та безпеки отриманих мною матеріалів іспиту на всіх етапах.

Цим я зобов'язуюся забезпечити щоб:

- а) доступ до отриманих мною матеріалів, був обмеженим, як зазначено у цій Угоді;
- б) жодна особа, окрім мене та тих, кому я повинен(-а) надати ці матеріали за правилами іспиту, не мала доступу до отриманих мною матеріалів.

Я зобов'язуюсь:

- а) під час участі в підготовці та проведенні ОСКІ 1 неухильно дотримуватися усіх інструкцій (в письмовій чи усній формі), отриманих від НВК ІТН ОНМедУ;
- б) на всіх етапах утримуватися від дій, що можуть порушити права інтелектуальної власності ОНМедУ або вважатися несанкціонованим їх використанням;
- в) у будь-який час поводитися з отриманими мною матеріалами як із захищеною та конфіденційною інформацією;
- г) не розголошувати отримані мною матеріали та інструкції будь-якій третій особі, окрім тих осіб, кому я повинен(-а) надати ці матеріали за правилами іспиту;
- д) негайно (але у будь-якому випадку не пізніше 1 (одного) робочого дня повідомляти як завідуючого кафедрою, так і керівника НВК ІТН ОНМедУ, про несанкціоноване розголошення або розкриття отриманих мною Матеріалів;
- е) видалити, знищити або повернути до НВК ІТН ОНМедУ всі оригінальні примірники та копії документів, що знаходяться в моєму розпорядженні (за наявності).

Я підтверджую, що мені повністю зрозумілий зміст цієї Угоди про Конфіденційність.

«___» _____ 20 ____ р.

Підпис _____

УГОДА ПРО НЕРОЗГОЛОШЕННЯ

Ця угода укладається між Вами та Одеським національним медичним університетом та діє безстроково з моменту прийняття її Вами.

Будь ласка, уважно прочитайте цю угоду про конфіденційність та нерозголошення інформації щодо іспиту ОСКІ-1 (надалі «Угода»). Підписуючи її, Ви підтверджуєте, що погоджуєтеся з усіма умовами. Якщо Ви не згодні, виберіть "ні". Для того щоб бути допущеними до складання іспиту, Ви повинні вибрати "так".

КОНФІДЕНЦІЙНІСТЬ

Конфіденційність іспиту ОСКІ 1 допомагає підтримувати його цінність та гарантує, що атестацію можуть пройти лише ті здобувач, які оволоділи необхідними знаннями та компетентностями.

Цей іспит є конфіденційною інформацією ОНМедУ та захищений законами про інтелектуальну власність. Він надається виключно для перевірки ваших знань та компетентності з дисциплін, що складаються.

Будь-яке розкриття суті іспиту або інформації, пов'язаної з іспитом, включаючи питання іспиту та відповіді на них, обчислення, діаграми, малюнки або бланки відповідей строго заборонено. Ви не маєте права розголошувати, розповсюджувати, копіювати, відтворювати, публікувати, узагальнювати, фотографувати, записувати, завантажувати, передавати або публікувати будь-які матеріали іспиту або будь-яку пов'язану з іспитом інформацію, повністю або частково, в будь-якій формі або будь-якими способами, відомими в даний час або розробленими в подальшому. Виняток становлять лише матеріали, які опубліковані на офіційному сайті ОНМедУ.

ПОЛІТИКА ЩОДО КАНДИДАТА

Ви не маєте права брати участь в будь-яких діях, які можуть поставити під загрозу конфіденційність або результати іспиту ОСКІ 1. Члени екзаменаційної комісії уповноважені негайно вживати відповідних заходів до екзаменованих, що порушують правила екзаменування. Вам буде заборонено продовжувати складання іспиту ОСКІ 1, або результат вашого іспиту може бути визнано недійсним, якщо екзаменаційна комісія вважатиме, що ви порушили цю Угоду або допустили будь-які проступки з приведених нижче:

1. Надання доступу, розкриття, поширення, копіювання, фотографування, запис, завантаження, публікація, відображення або передача будь-якої інформації, пов'язаної з іспитом, в будь-якій формі або будь-яким способом.
2. Спотворення вашої особистості або видача себе за іншу людину.
3. Зміна іспиту, оцінки іспиту або будь-якого запису іспиту.
4. Надання або отримання неналежної допомоги під час іспиту.
5. Пошук або отримання несанкціонованого доступу до електронної системи іспиту ОСКІ 1, або до будь-якої інформації, пов'язаної з такими іспитами (в тому

числі використання матеріалів для «розвантаження мозку» та/або несанкціонована публікація питань іспиту з відповідями або без відповідей).

6. Використання несанкціонованих речей при здачі іспиту, включаючи мобільні телефони, електронні пристрої, ноутбуки, годинники та смарт-годинники, навушники, інші гаджети, замітки, документацію або інший контент.

7. Порушення норм поведінки та морально-етичного кодексу ОНМедУ, порушення вимог та правил складання іспиту.

8. Спроба зірвати іспит в будь-який спосіб.

9. Участь в будь-якому проступку, який може підставити під загрозу конфіденційність, цілісність або безпеку іспиту.

Підкреслить:

Так, приймаю

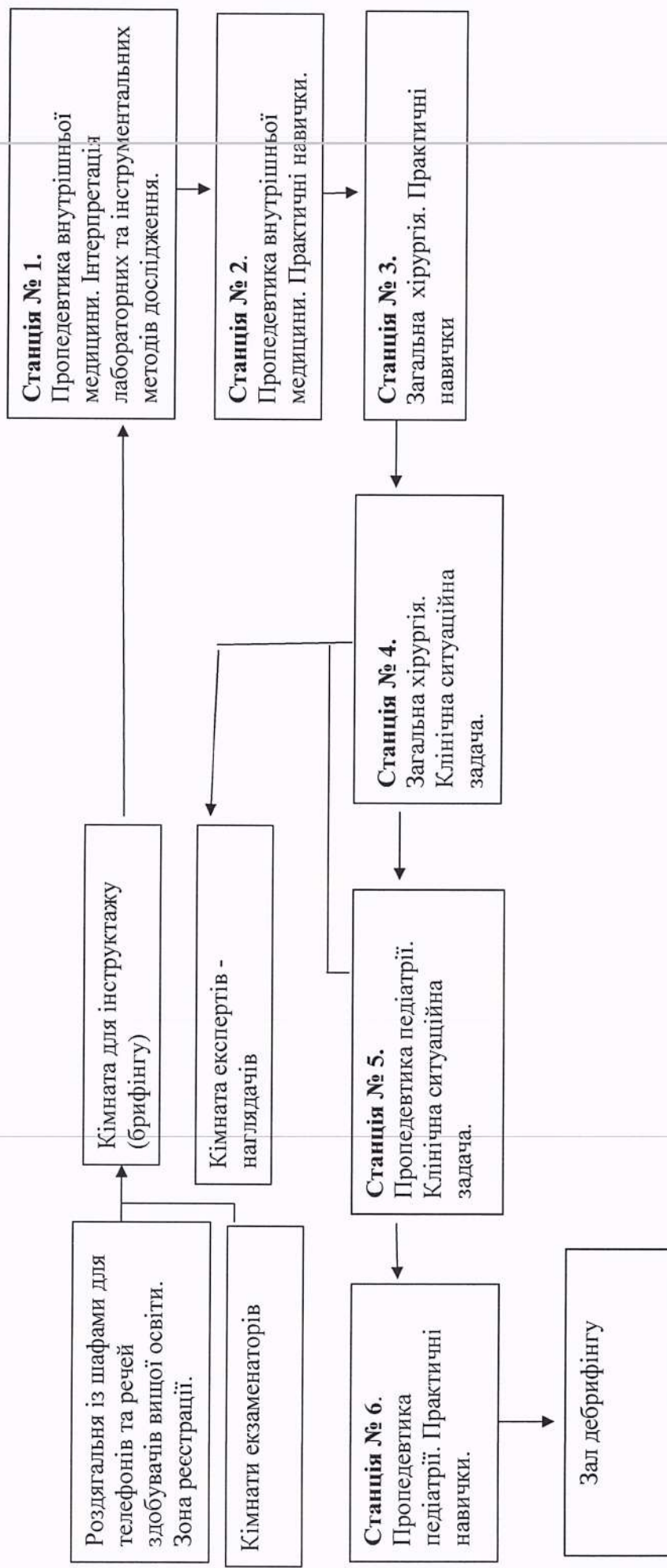
Ні, не приймаю

ПІБ _____

Дата _____

Підпис _____

СХЕМА РОЗТАШУВАННЯ СТАНЦІЙ ТА ТЕХНОЛОГІЧНИХ ПРИМІЩЕНЬ ДЛЯ ОСКІ 1



МАРШРУТИ СТУДЕНТІВ ПО СТАНЦІЯХ ОСКІ - 1

№ станції	Назва станції	Черга станції на маршруті					
		1	2	3	4	5	6
1	Пропедевтика внутрішньої медицини. Інтерпретація лабораторних та інструментальних методів дослідження	1	6	5	4	3	2
2	Пропедевтика внутрішньої медицини. Практичні навички	2	1	6	5	4	3
3	Загальна хірургія. Практичні навички	3	2	1	6	5	4
4	Загальна хірургія. Клінічна ситуаційна задача	4	3	2	1	6	5
5	Пропедевтика педіатрії. Клінічна ситуаційна задача	5	4	3	2	1	6
6	Пропедевтика педіатрії. Практичні навички	6	5	4	3	2	1

**КІЛЬКІСТЬ СПІВРОБІТНИКІВ УНІВЕРСИТЕТУ,
ЯКІ ЗАДІЯНІ В ПРОВЕДЕННІ ОСКІ-1**

№	Посада	Кількість осіб	Примітки
1.	Адміністратор ОСКІ	1	
2.	Відповідальні координатори за проведення ОСКІ в ОНМедУ	3	
3.	Начальник НВК ІТН	1	
4.	Відповідальні від кафедр за підготовку матеріалів для ОСКІ	3	
5.	Відповідальні за станції	12	
6.	Екзаменатори україномовні	24	
7.	Екзаменатори англомовні	12	
8.	Інструктор з брифінгу	4	2 англомовних
9.	Відповідальний за дебрифінг	4	2 англомовних
10.	Лаборанти для роботи на станціях	6	
11.	Секретарі для підрахунку балів	2	
12.	Секретарі для реєстрації здобувачів	4	2 англомовних
13.	Техніки з забезпечення станцій	3	
14.	Технік з забезпечення відеозапису іспиту	1	
Разом		80	