

## ЗВІТ

### ЗА РЕЗУЛЬТАТАМИ ОПИТУВАННЯ РОБОТОДАВЦІВ ЩОДО ЯКОСТІ ОСВІТНЬО-ПРОФЕСІЙНОЇ ПРОГРАМИ

Опитування здійснювалось з 16 вересня 2022 по 18 жовтня 2023 року за допомогою сервісу Google Forms. *(Більшість опитаних респондентів, займають посади генеральних/медичних директорів або завідувачів відділень).*

Головним напрямком розвитку вищої медичної освіти України є постійне **підвищення якості освіти**, оновлення її змісту та форм організації навчально-виховного процесу у світлі державносуспільної системи. Всьому академічному співтовариству абсолютно зрозуміло, що випускники є головним результатом діяльності будь якого вишу. Їх досягнення та невдачі, їхні мрії, втілені та нереалізовані, їх гідна кар'єра та життя – причини гордості та хвилювань вчителів та наставників, тих, хто допоміг їм свого часу здобути освіту та професію, сформуватися як особистість, знайти свій шлях у житті.

За часи існування Одеського національного медичного університету, освіту в ньому отримала величезна кількість лікарів, у тому числі тисячі іноземних громадян з понад п'ятдесяти країн світу. Багато з них стали провідними спеціалістами і науковцями у себе на Батьківщині <sup>1</sup>.

Кожного року ОНМедУ випускає сотні кваліфікованих спеціалістів, які є конкурентоспроможними не тільки на просторах України, а й за кордоном. Випускники гідно представляють ОНМедУ в світовій медичній спільноті, адже задля навчального процесу в університеті було обрано вектор найновітнішої європейської школи медицини з оглядом на досвід та традиції минулих поколінь вітчизняних медиків<sup>2</sup>.

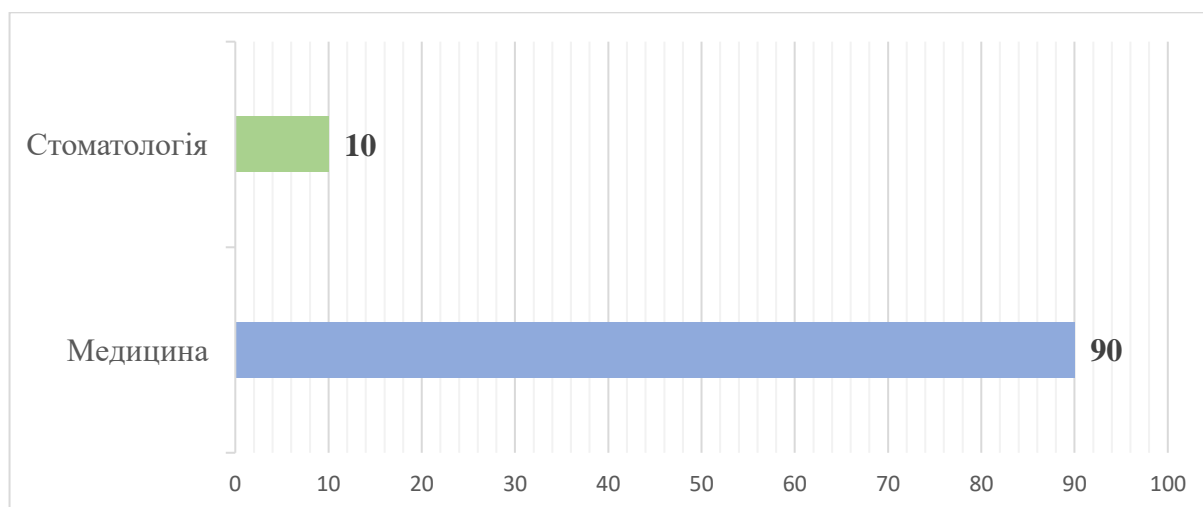
Вищезазначене обумовлює *актуальність* регулярних опитувань роботодавців, які прийняли на роботу випускників ОНМедУ, адже саме моніторинг подальших дій вчорашніх студентів та їх взаємодії із роботодавцями *дає нам змогу та підстави корегувати, удосконалювати освітні програми, покращувати якість викладання, та, тим самим, рятувати життя, зберігати здоров'я громадян України та жителів інших країн.*

---

<sup>1</sup> <https://onmedu.edu.ua/zagalna-informacija/istorija-universitetu/>

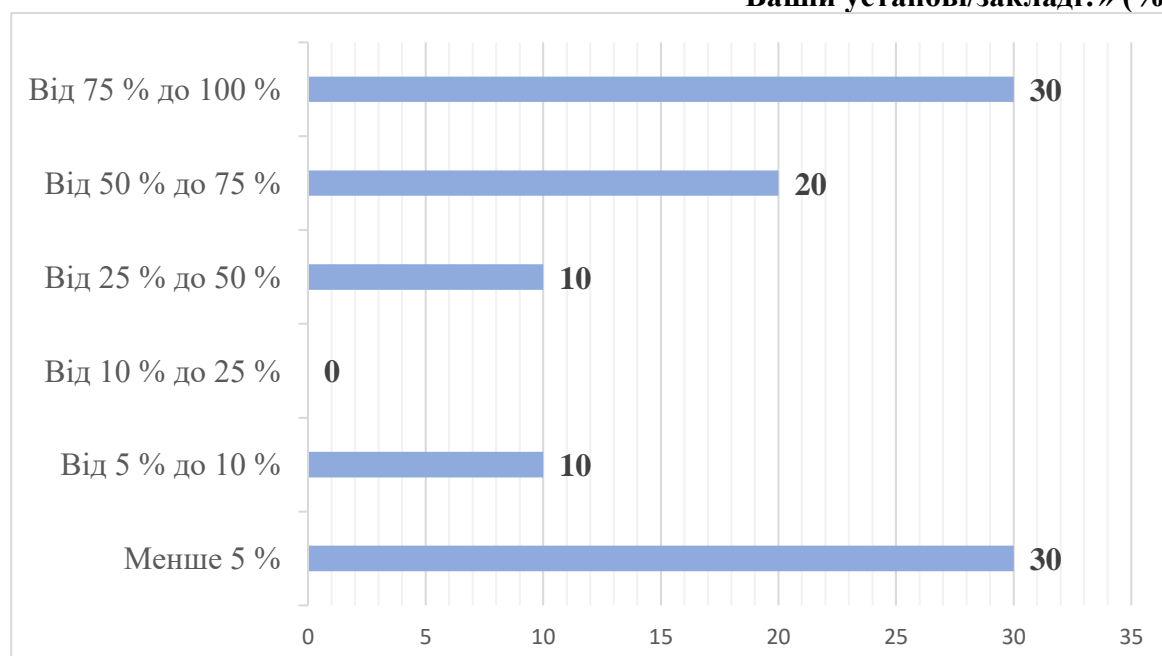
<sup>2</sup> <https://onmedu.edu.ua/vipusnikam-medichnogo-fakultetu-2-onmedu-urochisto-vruchili-diplomi/>

**Рисунок 1.**  
**Розподіл відповідей на запитання «Вкажіть, випускники якої освітньо-професійної програми (магістри або спеціалісти) працюють у Вашій установі/закладі або дотичної до наведених?» (%)»**



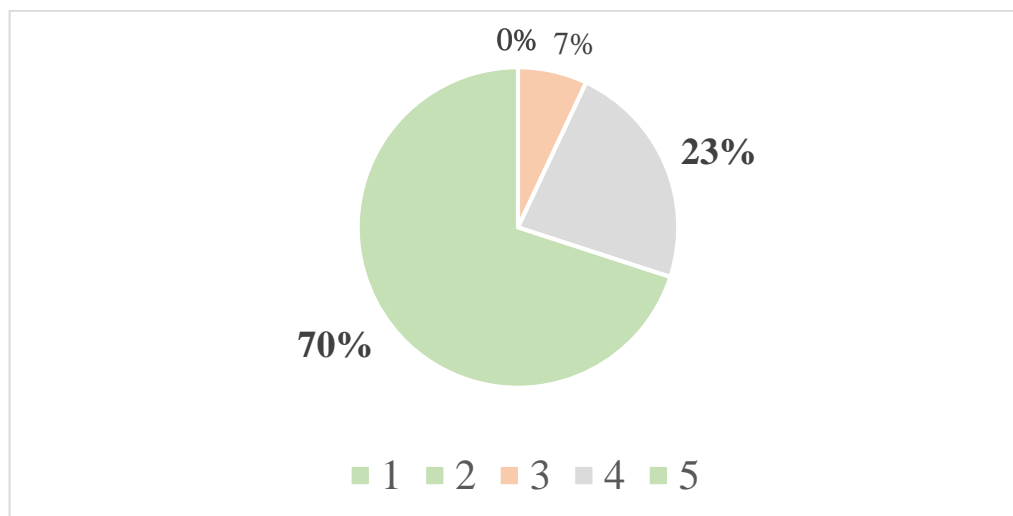
У закладах та установах опитаних респондентів в основному працюють випускників освітньо-професійної програми «Медицина» - 90%, та 10% - це випускники, що тримали знання за програмою «Стоматологія».

**Рисунок 2.**  
**Розподіл відповідей на запитання «Яка кількість випускників ОНМедУ працюють у Вашій установі/закладі?» (%)»**



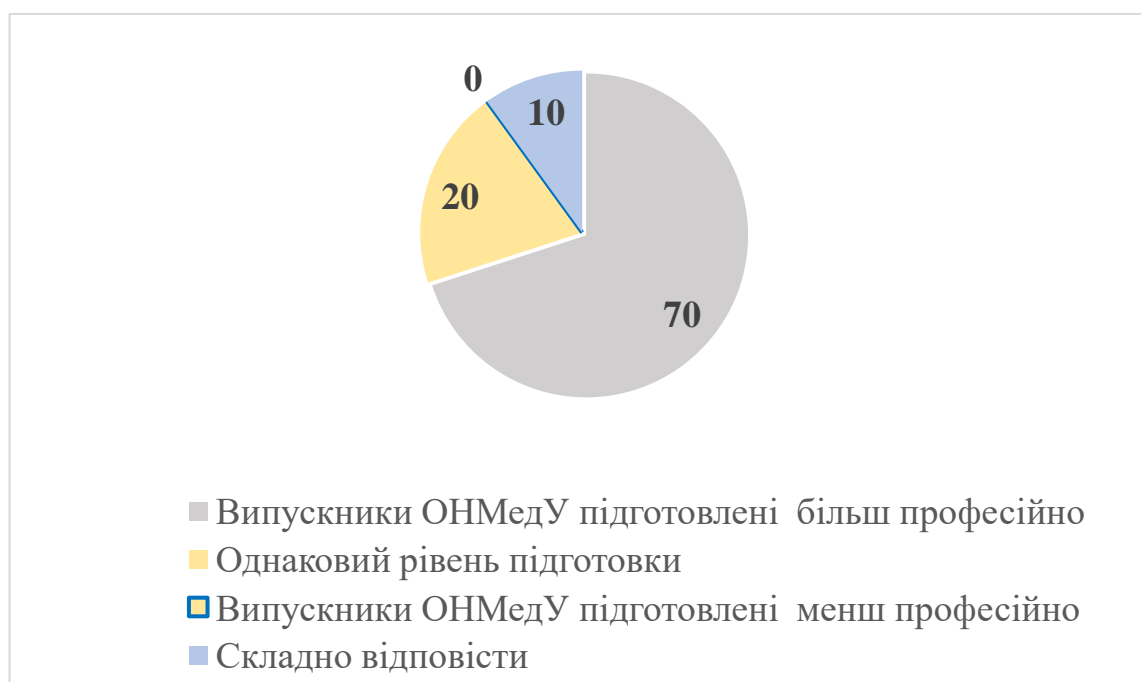
Як демонструє **рисунок 2**, половина робітників, що працюють в закладах та установах респондентів є випускниками ОНМедУ. А саме: 30% респондентів вказують, що в їх установі працюють більш ніж 75% випускників Університету, та 20% респондентів зазначили що таких робітників (що є випускниками ОНМедУ) більше половин (від 50 до 75%).

**Рисунок 3.**  
**«Якість підготовки фахівців ОНМедУ за оцінкою респондентів за шкалою від 1 до 5, де 1 – якість дуже низька, 5 – якість максимально висока» (%)»**



Більшість опитаних респондентів (70%) оцінюють якість підготовки фахівців ОНМедУ **як максимально високу** (\*5 балів з 5-ти можливих). При цьому, майже чверть (23%) обрали оцінку «4», та ще 7% респондентів оцінюють якість підготовки як задовільну. Зазначимо, що ніхто з опитаних роботодавців не обрав такі варіанти відповіді на це запитання, як «одиниця» чи «двійка».

**Рисунок 4.**  
**«Якість підготовки фахівців ОНМедУ у порівнянні з випускниками інших закладів вищої медичної освіти, які працюють у закладах респондентів (за оцінкою опитаних, %)»**



Якщо порівнювати якість підготовки фахівців ОНМедУ з випускниками інших закладів вищої медичної освіти, які працюють у закладах респондентів,

то **Рисунок 4** репрезентує нам, що переважна більшість респондентів (**70%**) вважають, що випускники ОНМедУ мають **більш професійну підготовку**, ніж випускники інших закладів ВМО.

**П'ята частина** роботодавців вважають що випускники ОНМедУ та випускники інших закладів вищої медичної освіти мають **однаковий рівень підготовки**.

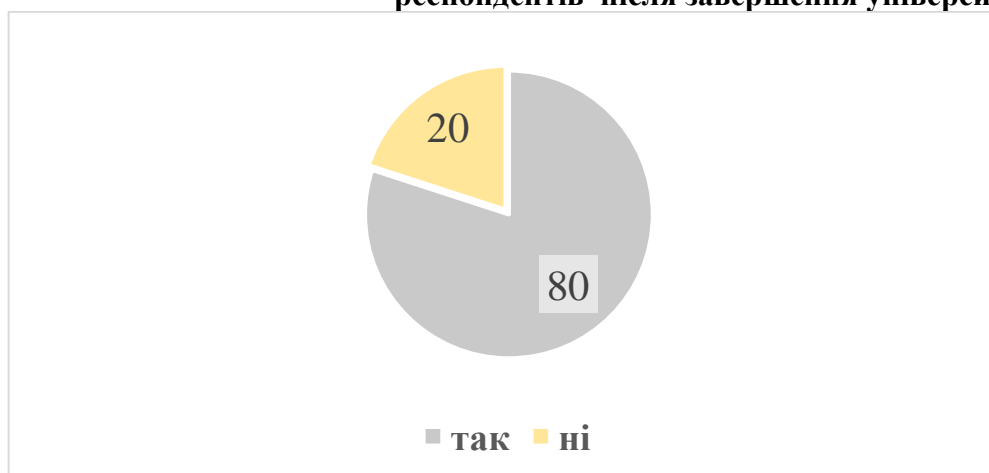
Окремо наголосимо, що ми не отримали жодної думки, про те, що випускники ОНМедУ підготовлені менш професійно, ніж випускники інших закладів.

Система підготовки медичних кадрів у всьому світі має свою специфіку, що відрізняє її від інших професійних спрямувань. Одна з основних відмінностей полягає у тому, що після завершення додипломної фази підготовки дипломований лікар не має можливості здійснювати професійну діяльність, а повинен пройти обов'язкову фазу первинної спеціалізації, що здійснюється в системі післядипломної освіти. В Україні традиційно первинна спеціалізація проходить у формі інтернатури. Законодавча база цієї форми навчання достатньо добре відпрацьована за довгі роки її існування.

Вищезазначене відображається у відповідях наших респондентів щодо необхідності та форматі додаткового навчання фахівців.

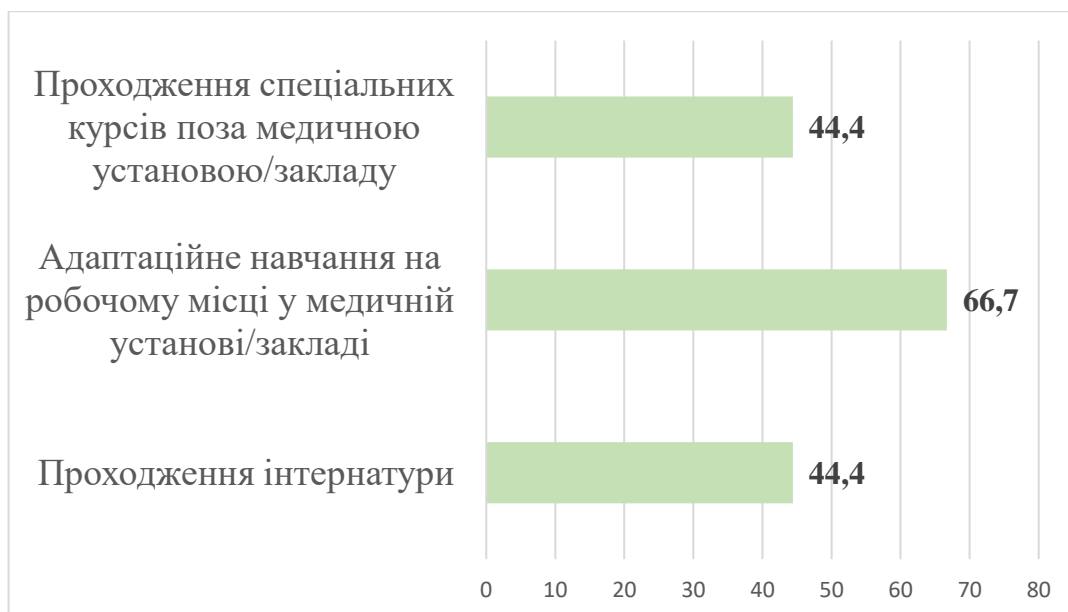
**Рисунок 5.**

**«Необхідність додаткового навчання фахівців, які почали працювати в закладах респондентів після завершення університету» (%)**



**Рисунок 6.**

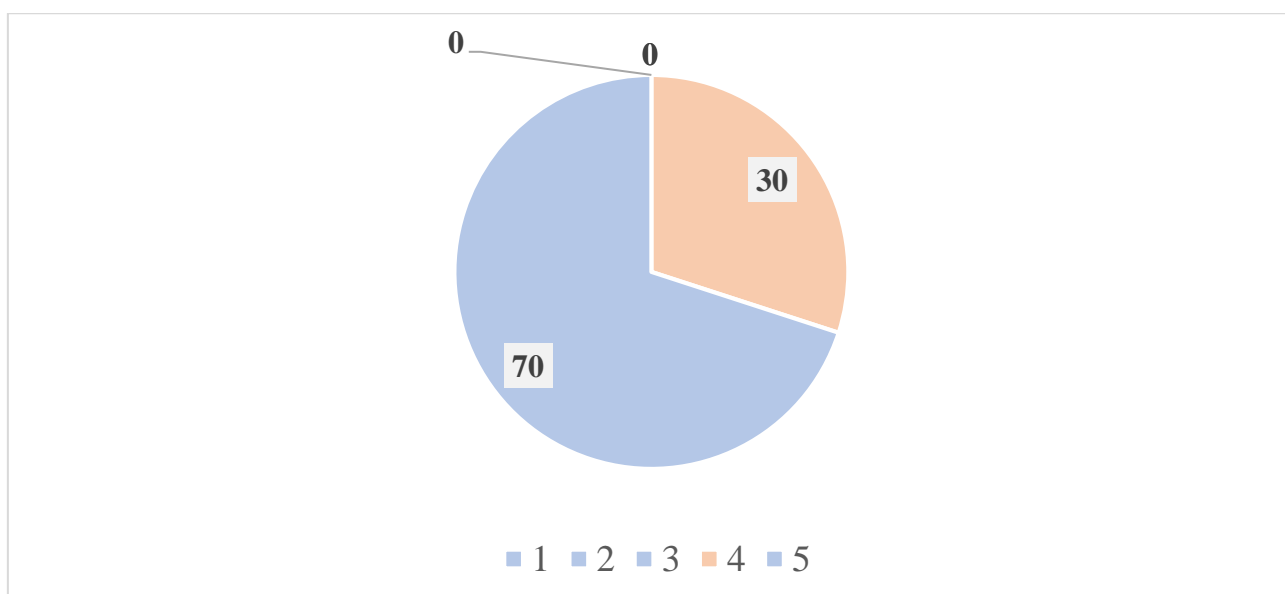
**«Формат додаткового навчання, у разі його необхідності» (%)**



На думку респондентів, додаткове навчання повинно складатися зі всіх запропонованих в анкеті форматах, а саме: 66,7% респондентів вважають, що випускникам необхідно пройти адаптаційне навчання на робочому місці у медичній установі/закладі, 44,4 % вказують, що випускники повинні проходити інтернатуру та спеціальні курси поза медичною установою/закладу.

### Рисунок 7.

«Рівень зацікавленості респондентами в прийомі на роботу випускників ОНМедУ сьогодні і у майбутньому за шкалою від 1 до 5, де 1 – зовсім не зацікавлені, 5 – дуже зацікавлені» (%).



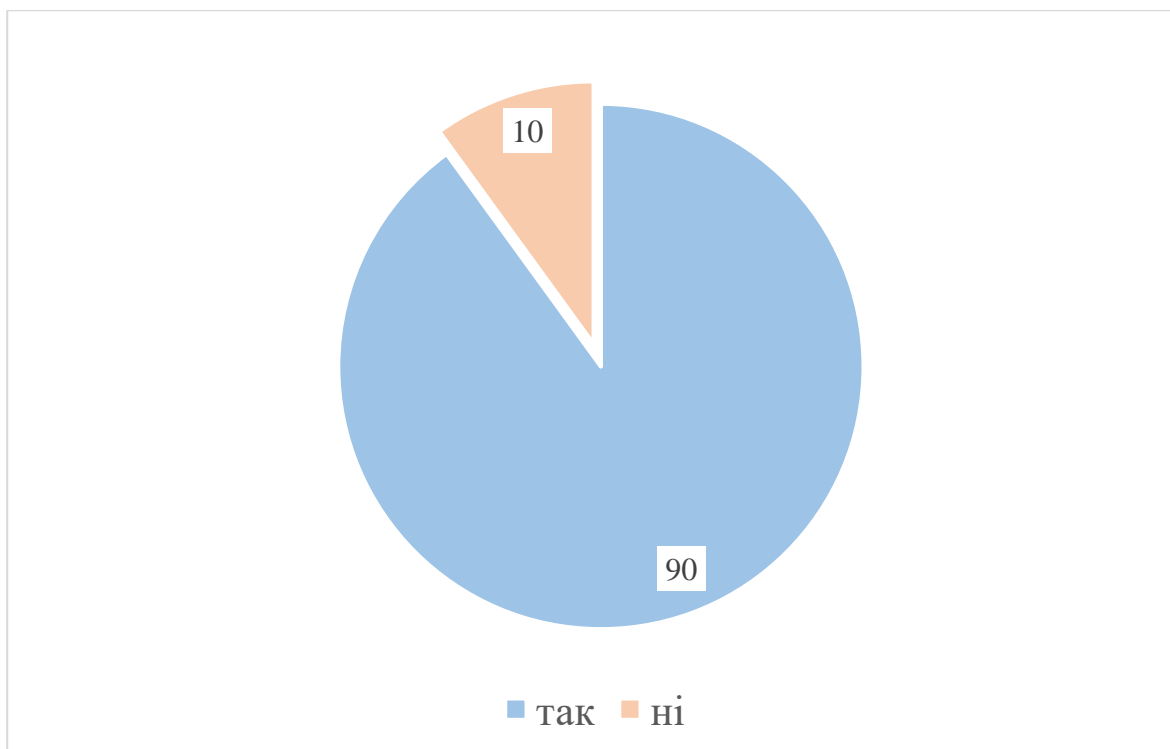
Як видно з **Рисунку 7**, всі опитані респонденти зацікавлені в прийомі на роботу випускників Медичного університету. **70%** роботодавців оцінюють рівень зазначеної зацікавленості **максимально позитивно** (5 балів за шкалою

від 1 до 5, де 1 – зовсім не зацікавлені, 5 – дуже зацікавлені), та 30% - обрали «4», як оцінку своєї зацікавленості в майбутньому співробітництві із випускниками ОНМедУ.

100% опитаних респондентів вказують, що рекомендували би іншим керівникам приймати на роботу випускників ОНМедУ. На запитання «Чи рекомендували б Ви іншим керівникам приймати на роботу випускників ОНМедУ?» 100% респондентів надали позитивну відповідь.

### Рисунок 8.

«Відповідність підготовці фахівців ОНМедУ вимогам ринку праці медичних працівників на думку респондентів» (%)



Лише 10% опитаних роботодавців вважають, що підготовка фахівців ОНМедУ не відповідає вимогам ринку праці медичних працівників. **Рисунок 8** також показує, що в свою чергу 90% респондентів мають іншу точку зору, вони оцінюють підготовку фахівців ОНМедУ, як таку, що відповідає сучасним вимогам ринку праці медпрацівників. Звісно, як ми вже значачали вище, претендентам на посаду потрібно буде пройти додаткове навчання.

**Таблиця 1.**  
**«Оцінка якості та навичок випускників ОНМедУ за шкалою від 1 (низький рівень) до 5 (високий рівень)».**

<b>РІВЕНЬ ТЕОРЕТИЧНОЇ ПІДГОТОВКИ</b>						
		<b>1</b>	<b>2</b>	<b>3</b>	<b>4</b>	<b>5</b>
<b>1.</b>	Актуальність теоретичних знань	0	0	20%	50%	30%
<b>2.</b>	Відповідність теоретичних знань кваліфікації	0	0	40%	20%	40%
<b>3.</b>	Вміння використовувати теоретичні знання у професійній діяльності	0	0	30%	40%	30%
<b>РІВЕНЬ ПРАКТИЧНОЇ ПІДГОТОВКИ</b>						
<b>1.</b>	Актуальність практичних навичок	0	0	20%	40%	40%
<b>2.</b>	Достатність рівня опанування практичних навичок для використання у професійній діяльності	0	0	40%	40%	20%
<b>3.</b>	Вміння використовувати практичні навички в нестандартних ситуаціях	0	10%	30%	30%	30%
<b>4.</b>	Готовність нести відповідальність за свої дії	0	0	30%	40%	30%
<b>5.</b>	Рівень володіння сучасними методами і технологіями професійної діяльності	0	0	40%	40%	20%
<b>КОМУНІКАТИВНІ НАВИЧКИ</b>						
<b>1.</b>	Здатність працювати в команді	0	0	0	30%	70%
<b>2.</b>	Культура спілкування	0	0	0	40%	60%
<b>3.</b>	Здатність налагоджувати комунікації зі споживачами послуг закладу/установи	0	0	0	40%	60%
<b>ЗДАТНІСТЬ ВИПУСКНИКІВ ДО АДАПТАЦІЇ</b>						
<b>1.</b>	Готовність до швидкого реагування в ситуаціях, які характеризуються комплексністю та невизначеністю	0	0	20%	50%	30%
<b>2.</b>	Швидкість адаптації	0	0	20%	20%	60%
<b>3.</b>	Стресостійкість	0	0	20%	40%	40%
<b>ІНШІ НАВИЧКИ</b>						
<b>1.</b>	Рівень ведення медичної документації	0	10%	20%	40%	30%
<b>2.</b>	Рівень володіння інформаційно-комунікативними технологіями	0	0	10%	30%	60%
<b>3.</b>	Ерудованість, загальна культура	0	0	20%	20%	60%
<b>4.</b>	Здатність діяти на основі етичних міркувань, соціально відповідально та свідомо	0	0	10%	40%	50%
<b>5.</b>	Високий рівень професійної дисципліни	0	0	20%	40%	40%
<b>6.</b>	Націленість на кар'єрне зростання і професійний розвиток	0	0	10%	30%	60%

7.	Бажання випускників до саморозвитку та самоосвіти	0	0	10%	40%	50%
8.	Дослідницькі навички	0	0	30%	50%	20%

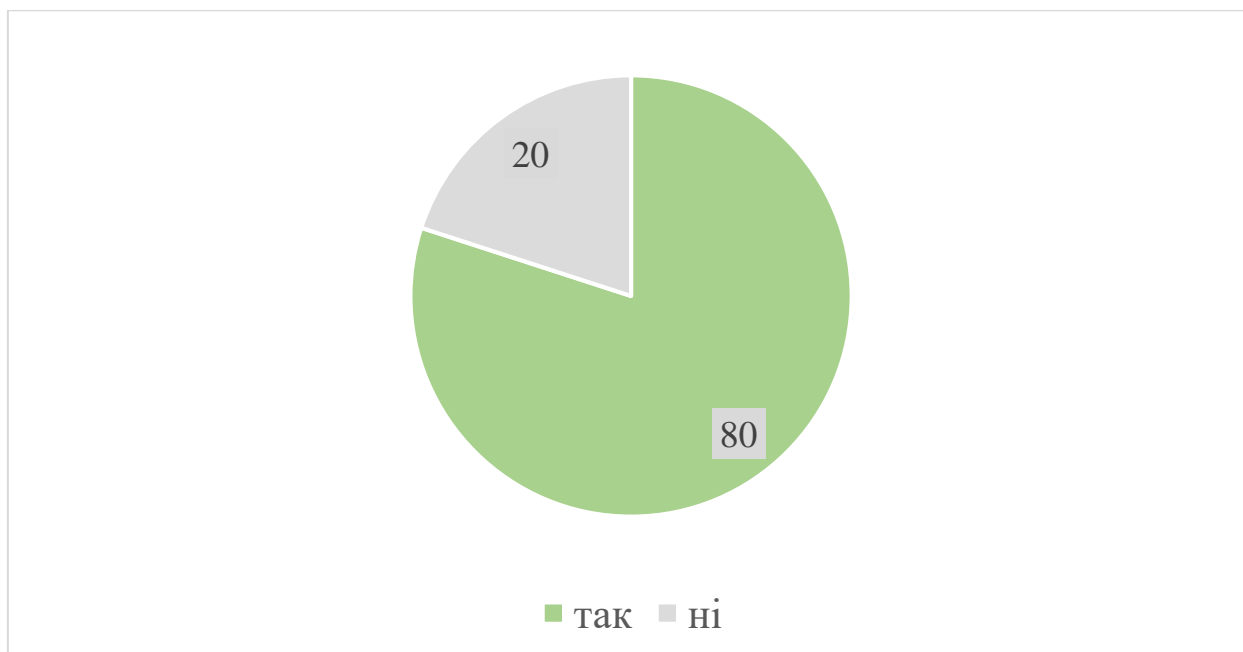
В **Таблиці 1** детально викладено оцінку якості та навичок випускників ОНМедУ за шкалою від 1 (низький рівень) до 5 (високий рівень). Як можна побачити, в цілому навички та здатності випускників оцінені **«задовільно»**, **«добре»** та **«відмінно»** (більш детально див. *Таблицю 1*), але варто звернути увагу, що на думку респондентів випускники університету не завжди готові використовувати «практичні навички в нестандартних ситуаціях», також їм потрібно приділити увагу навичкам «ведення медичної документації». Okремо зазначимо позитивну, як нам здається, тенденцію. На думку респондентів випускники університету мають дуже **високий рівень комунікативних навичок**, респонденти оцінюють на вищі бали наступні якості робітників: «здатність працювати в команді», «культура спілкування», «здатність налагоджувати комунікації зі споживачами послуг закладу/установи». Ми вважаємо, що ці навички є невід’ємними складовими образу гарного спеціаліста, і дуже добре, що вони **вже сформовані у молодого покоління майбутніх професіоналів**. А для оволодіння якостями, що були оцінені найбільш низькими балами, наприклад діловодство, потрібен час та регулярна повсякденна практика.

Не дивлячись на той факт, що деякі якості на навички мають не найвищу оцінку, як демонструє Діаграма 9, більшість респондентів (80%) вважають, що **освітня програма забезпечує** формування тих компетентностей, які потрібні фахівцям для ефективної роботи у закладі або установі роботодавця.

### Рисунок 9.

Розподіл відповідей на запитання «Чи забезпечує освітня програма формування тих компетентностей, які потрібні фахівцям для ефективної роботи у Вашому закладі/установі?» (%)





Передумовами впровадження симуляційного навчання стало стрімке впровадження великої кількості віртуальних технологій у різні сфери діяльності людини. У системі вітчизняної охорони здоров'я, в числі іншого, з'явилися і широко впроваджуються різноманітні фантоми, моделі, муляжі, тренажери, віртуальні симулятори та інші технічні засоби навчання, що дозволяють з тим чи іншим ступенем вірогідності моделювати процеси, ситуації та інші аспекти *професійної діяльності медичних працівників*.

Сучасний стан розробки та виготовлення манекенів, а також приладів для відпрацювання алгоритмів виконання практичних навичок повністю забезпечує тими чи іншими симуляторами та манекенами для їх відпрацювання до максимального відтворення в реальних умовах. При цьому сучасні манекени дозволяють моделювати різні ситуації<sup>3</sup>.

Впродовж вищезазначеного, Рисунок 11 демонструє нам, що респонденти бажали би бачити в якості поліпшення процесу підготовки здобувачів вищої освіти в ОНМедУ наступні активності: «**підвищення рівня практичних умінь і навичок**» - 60%, «**поліпшення рівня практичної підготовки**» - 50%, «**підвищення навичок саморозвитку та самоосвіти**» - 40%.

Зазначимо, що отримані дані тісно корелюються з нашими дослідженнями студентів ОНМедУ, де ми бачимо **потребу саме у підвищенні рівня практичних умінь і навичок** у більшості студентів (як іноземців, так і студентів з України).

## Таблиця 2.

«Оцінка респондентами ОНМедУ, як закладу вищої освіти, за шкалою від 1 (низький рівень) до 5 (високий рівень)».

<sup>3</sup>[https://repository.tdmu.edu.ua/bitstream/handle/1/8460/%D0%97%D0%91%D0%86%D0%A0%D0%9D%D0%98%D0%9A\\_1\\_%D1%82%D0%BE%D0%BC.pdf?sequence=1&isAllowed=y](https://repository.tdmu.edu.ua/bitstream/handle/1/8460/%D0%97%D0%91%D0%86%D0%A0%D0%9D%D0%98%D0%9A_1_%D1%82%D0%BE%D0%BC.pdf?sequence=1&isAllowed=y) /c.41

<b>Оцінка респондентами ОНМедУ, як закладу вищої освіти</b>						
		<b>1</b>	<b>2</b>	<b>3</b>	<b>4</b>	<b>5</b>
<b>1.</b>	Ділова репутація, імідж закладу	0	0	20%	20%	<b>60%</b>
<b>2.</b>	Конкурентоспроможність освітніх послуг	0	10%	10%	20%	<b>60%</b>
<b>3.</b>	Професорсько-викладацький склад	0	0	10%	10%	<b>80%</b>
<b>4.</b>	Матеріально-технічна база	0	0	20%	20%	<b>60%</b>
<b>5.</b>	Використання новітніх, інтерактивних методів навчання	0	0	10%	40%	<b>50%</b>
<b>6.</b>	Якість освітніх послуг	0	<b>10%</b>	10%	40%	<b>40%</b>
<b>7.</b>	Зміст освітніх програм	0	0	10%	40%	<b>50%</b>
<b>8.</b>	Освітня інфраструктура	0	0	10%	40%	<b>50%</b>
<b>9.</b>	Соціальна інфраструктура	0	<b>10%</b>	20%	40%	<b>30%</b>
<b>10.</b>	Система управління	<b>10%</b>	<b>10%</b>	10%	10%	<b>60%</b>

Респондентам було запропоновано оцінити ОНМедУ, як заклад вищої освіти, за шкалою від 1 (низький рівень) до 5 (високий рівень). Варто звернути увагу та удосконалити: «систему управління», «соціальну інфраструктуру» та «якість освітніх послуг». Як складову закладу вищої освіти на найвищій бал (80%) оцінили професорсько-викладацький склад.

**Рисунок 10.**  
«Напрямок, за яким заклади/установи респондентів готові співпрацювати з ОНМедУ» (%)



Проведений аналіз «відкритих» відповідей опитаних роботодавців щодо покращення якості підготовки здобувачів вищої освіти в ОНМедУ репрезентовані наступними групами побажань:

- ✓ «**посилити навчання випускників практичним навичкам**»
- ✓ «**приділити увагу сучасним технологіям**»
- ✓ «**посилити підготовку з питань військової медицини**».