



ПІВДЕННЕ БЮРО ІНЖИНІРИНГУ^{ТМ} ТА ТЕХНІЧНОЇ ІНВЕНТАРИЗАЦІЇ

ФОП Вараниця Володимир Васильович

м. Одеса вул. Б. Хмельницького 90, кв. 2 РНОКПП 2856306990, тел. 0980857405, e-mail fremorvv@gmail.com
(найменування суб'єкта господарювання, місцезнаходження, код за ЄДРПОУ, контактна інформація (телефон, e-mail))



20.08.2024

ЗВІТ 24.066-ТЗ-ІБ

**Про проведення технічного обстеження
щодо створення необхідних умов для доступності осіб з
інвалідністю та інших мало мобільних груп населення до
приміщень житлового будинку**

Замовник : Одеський національний медичний університет

Ідентифікаційний код юридичної особи : 02010801

**Виконавець: експерт з технічного
обстеження будівель та споруд
сертифікат серія АЕ № 006961**

ФОП



В.В. Вараниця

В.В. Вараниця

м. Одеса 2024 р.

1. Загальні дані

1.1 Дана робота виконана на підставі :

- технічного завдання на проведення обстеження конструкцій;
- технічного паспорта;
- правових документів замовника;
- візуального обстеження та проведених обмірів;
- фотофіксації існуючого стану.

1.2 Обстеження конструкцій проведено з метою перевірки наявності умов для забезпечення доступності осіб з інвалідністю та інших мало мобільних груп населення, відповідно до державних будівельних норм, правил і стандартів, до приміщень побутово-навчального корпусу (гуртожиток №4) учбового закладу - Одеського національного медичного університету, за адресою: Одеська обл., Одеський район, м. Одеса, вул. Пішонівська, 1.

2 Склад робіт

2.1 В процесі обстеження та перевірки технічного стану з метою відповідності будівельним нормам:

- збір та аналіз вихідних даних;
- вивчення технічної документації;
- вивчення конструктивного рішення;
- візуальний огляд конструкцій;
- аналіз результатів обстеження;
- виконання необхідних розрахунків;
- складання звіту з висновками.

2.2 Обстеження виконано згідно вимогам:

- ДБН В.2.2-40:2018 «Інклюзивність будівель і споруд. Основні положення»;
- ДБН В.1.2-9:2021 «Основні вимоги до будівель і споруд. Безпека і доступність при експлуатації»
- Правила обстежень, оцінки технічного стану та паспортизації виробничих будівель і споруд;
- ДСТУ-Н Б В.1.2-18:2016 «Настанова щодо обстеження будівель і споруд для визначення та оцінки їх технічного стану»

Взам. инв. №	
Подпись и дата	
Инв. № подл.	

							Звіт про проведення технічного обстеження щодо створення необхідних умов для доступності осіб інвалідністю та інших мало мобільних груп населення до приміщень житлового будинку	Лист
Змін.	Кіл. уч	Лист	Недок.	Підпис	Дата			2

3. Результати обстеження

3.1 Загальні характеристики

Об'єктом обстеження являється вхід та внутрішні приміщення будівлі (корпусу), що використовується для розміщення навчальних та побутових приміщень Одеського національного медичного університету.

Обстежувана будівля являє собою багатоповерховий житловий будинок з вбудованими нежитловими приміщеннями.

Будівля має декілька входів. Підхід до обстежуваної будівлі до основного входу виконаний з тротуару. Тротуар біля будівлі має значний ухил вздовж основного фасаду будівлі. Тротуар замощений асфальтобетоном.

Основний вхід до обстежуваної будівлі виконаний з вхідної площадки ганку. Вихід на ганок виконаний по сходам.

Основний вхід до будівлі виконаний через вхідні двостулкові двері.

Додатковий вхід виконаний з внутрішньої території. Вхід виконаний через вхідні одностулкові двері, безпосередньо з тротуару.

3.2 Обстеження конструкцій

Основний вхід.

Підхід до вхідного ганку обстежуваного будинку виконано з тротуару. Поверхня тротуару має ухил ($i=5,0\%$) вздовж будівлі.

Ширина тротуару біля вхідного ганку не обмежена.

Площадка ганку з бетону та має розміри: висота – 0,60 м, ширина 3,50 м, глибина – 1,50 м.

Сходи П-подібні, шириною 3,50+1,50+1,50 м, висотою 0,60 м. Сходи розміром 0,30м * 0,12 м(н). Сходи виконані з бетону без поручнів. Сходи рівні, суцільні, з підсходишками. Сходи в поганому технічному стані та потребують ремонту.

Вхідні двері дерев'яні, глухі, шириною 1,80 м, з шириною основної робочої стулки 0,90 м. Двері з порогом висотою 0,02 м.

Додатковий вхід.

Підхід до вхідного ганку обстежуваного будинку виконано з тротуару прибудинкової території. Поверхня тротуару має ухил ($i=2,0\%$) вздовж будівлі.

Ширина тротуару біля вхідного ганку не обмежена.

Площадка перед входом з бетону та має розміри: висота – -0,04 м, ширина 1,70 м, глибина – 1,20 м.

Взам. инв. №	
Подпись и дата	
Инв. № подл.	

						Звіт про проведення технічного обстеження щодо створення необхідних умов для доступності осіб інвалідністю та інших мало мобільних груп населення до приміщень житлового будинку	Лист
Змін.	Кіл. уч	Лист	Недок.	Підпис	Дата		3

Вхідні двері дерев'яні, глухі з шириною основної робочої стулки 0,90 м. Двері з порогом висотою 0,04 м.

Внутрішні коридори без перепадів підлоги, шириною 1,50 м. Ширина внутрішніх коридорів достатня для двостороннього руху та очікування.

Доступ в учбові та побутові приміщення будівлі відвідувачів, які пересуваються на візках колісних, не забезпечений.

3.3 Результати обстеження конструкцій

Основний вхід.

Площадка ганку.

Глибина площадки ганку складає 1,50 м, що відповідає пунктам 5.2.1 та 5.3.1 ДБН В.2.2-40:2018.

Покриття поверхні ганку виконане з бетону, що відповідає пунктам 5.1.1, 5.1.11 та 6.1.9 ДБН В.2.2-40:2018.

Сходи.

Сходи, що ведуть до будівлі рівні, суцільні із шорсткуватою поверхнею. Ширина маршу сходів складає 2,00 м, що відповідає пункту 5.2.1 ДБН В.2.2-40:2018.

Сходи без огорожі, що відповідає пункту 5.2.3 ДБН В.2.2-40:2018 в контексті розумного пристосування.

Розміри сходин та їх покриття відповідають вимогам, пункту 5.2.1 ДБН В.2.2-40:2018.

Вхідні двері.

Двері розпашні, з виділені контрастно на фоні фасаду, що відповідає вимогам та рекомендаціям пунктів п. 6.1.3 та 8.4.2.2 ДБН В.2.2-40:2018.

Двері з порогом висотою 0,01 м, що відповідає вимогам пункту п. 6.1.4 ДБН В.2.2-40:2018 в контексті розумного пристосування.

Вхідні двері двостулкові з шириною основної стулки 0,09 м, що відповідає вимогам пунктам п. 6.1.5 ДБН В.2.2-40:2018.

Додатковий вхід.

Вхідні двері.

Двері розпашні, з виділені контрастно на фоні фасаду, що відповідає вимогам та рекомендаціям пунктів п. 6.1.3 та 8.4.2.2 ДБН В.2.2-40:2018.

Двері з порогом висотою 0,04 м, що відповідає вимогам пункту п. 6.1.4 ДБН В.2.2-40:2018 в контексті розумного пристосування.

Вхідні двері одностулкові з шириною стулки 0,09 м, що відповідає вимогам пунктам п. 6.1.5 ДБН В.2.2-40:2018.

Внутрішні двері.

Взам. инв. №	
Подпись и дата	
Инв. № подл.	

						Звіт про проведення технічного обстеження щодо створення необхідних умов для доступності осіб інвалідністю та інших мало мобільних груп населення до приміщень житлового будинку	Лист
Змін.	Кіл. уч.	Лист	Недок.	Підпис	Дата		4

Двері кабінетів шириною 0,80-0,90 м з порогами, що відповідає вимогам ДБН В.2.2-40:2018 в контексті розумного пристосування.

Внутрішні шляхи руху.

Ширина внутрішніх коридорів достатня для двостороннього руху та очікування.

4. Висновок.

В розділі 1 ДБН В.2.2-40:2018 «Інклюзивність будівель і споруд. Основні положення» вказано: «4.1 При проектуванні, будівництві нових та реконструкції, реставрації, капітальному ремонті існуючих житлових будинків та громадських будівель і споруд обов'язковим є забезпечення у повному обсязі вимог доступності, зручності, інформативності і безпеки.

У разі якщо в існуючих житлових будинках та громадських будівлях і спорудах неможливо у повному обсязі забезпечити вимоги доступності, зручності, інформативності для потреб осіб з інвалідністю, здійснюється їх розумне пристосування».

Згідно ДБН В.2.2-3:2018 «Заклади освіти» обов'язково повині бути доступними для осіб з інвалідністю та осіб з особливими освітніми потребами, тільки заклади загальної середньої освіти.

В результаті обстеження встановлено, що деякі вимоги ДБН В.2.2-40:2018 «Інклюзивність будівель і споруд. Основні положення» в обстежуваній будівлі не виконані, або виконані не повністю. Проте з огляду на те, що будівля являється пам'яткою культурної спадщини, в будівлі не проводиться реставрацію чи капітальний ремонт та приміщення будівлі не потребує обов'язкового доступу до приміщень всіх відвідувачів, в будівлі здійснено розумне пристосування вимог ДБН В.2.2-40:2018.

В результаті обстеження та перевірочних досліджень входу до приміщення житлового будинку – побутово-навчального корпусу (гуртожиток №4) учбового закладу - Одеського національного медичного університету, за адресою: Одеська обл., Одеський район, м. Одеса, вул. Пішонівська, 1, встановлено, що архітектурно-планувальні, інженерно-технічні та ергономічні рішення входу та внутрішніх приміщень відповідають принципам інклюзивності та створюють необхідні умови для доступності осіб з інвалідністю та інших маломобільних груп населення до громадських приміщень, відповідно до вимог ДБН В.2.2-40:2018 «Інклюзивність будівель і споруд. Основні положення» та ДБН В.1.2-9:2021 «Основні вимоги до будівель і споруд. Безпека і доступність при експлуатації».

**Експерт з технічного
обстеження будівель та споруд
сертифікат серія АЕ № 006961**



Звіт про проведення технічного обстеження щодо створення необхідних умов для доступності осіб інвалідністю та інших мало мобільних груп населення до приміщень житлового будинку

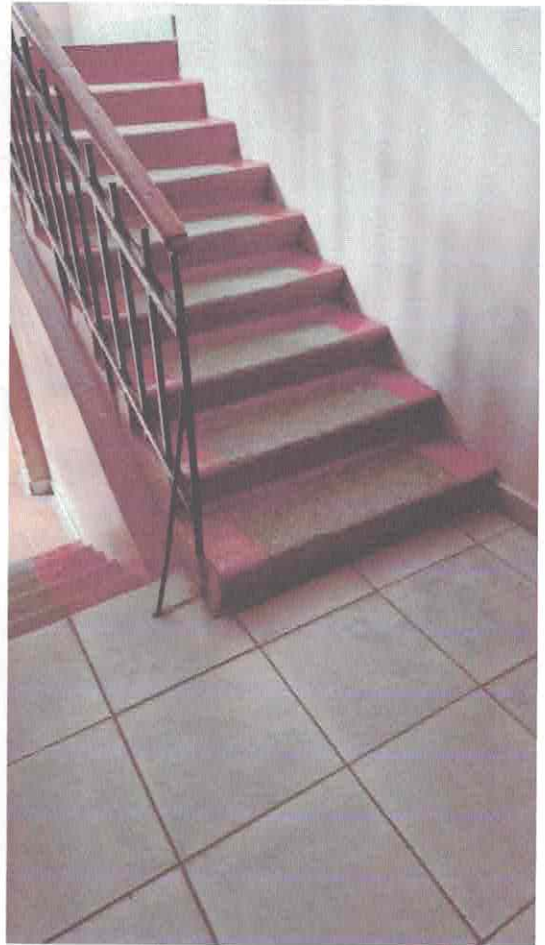
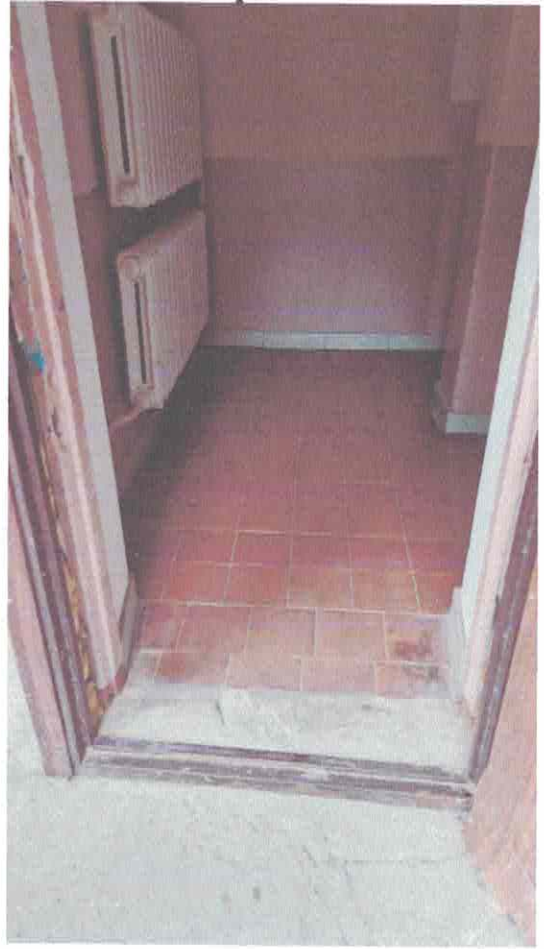
Лист

5

Взам. инв. №
Подпись и дата
Инв. № подл.

Змін.	Кіл. уч	Лист	Недок.	Підпис	Дата
-------	---------	------	--------	--------	------

Додаток до звіту 24.066-ТЗ-ІБ. Фотофіксація.



Інв. № подл.	Подпись и дата	Взам. инв. №

Змін.	Кіл. уч	Лист	Недок.	Підпис	Дата

Звіт про проведення технічного обстеження щодо створення необхідних умов для доступності осіб інвалідністю та інших мало мобільних груп населення до приміщень житлового будинку



Инів. № подл.	Подпись и дата	Взам. инв. №

Змін.	Кіл. уч	Лист	Недок.	Підпис	Дата

Звіт про проведення технічного обстеження щодо створення необхідних умов для доступності осіб інвалідністю та інших мало мобільних груп населення до приміщень житлового будинку



ВСЕУКРАЇНСЬКА ГРОМАДСЬКА ОРГАНІЗАЦІЯ
АСОЦІАЦІЯ ЕКСПЕРТІВ БУДІВЕЛЬНОЇ ГАЛУЗІ
САМОРЕГУЛІВНА ОРГАНІЗАЦІЯ У СФЕРІ АРХІТЕКТУРНОЇ ДІЯЛЬНОСТІ

АТЕСТАЦІЙНА АРХІТЕКТУРНО-БУДІВЕЛЬНА КОМІСІЯ

Серія АЕ

№ 006961

КВАЛІФІКАЦІЙНИЙ СЕРТИФІКАТ

відповідального виконавця окремих видів робіт (послуг),
пов'язаних із створенням об'єктів архітектури

Експерт

(найменування професії)

Виданий про те, що

Вараниця Володимир Васильович

пройшов(ла) професійну атестацію, що підтверджує його (її) відповідність кваліфікаційним вимогам у сфері діяльності, пов'язаної із створенням об'єктів архітектури, професійну спеціалізацію, необхідний рівень кваліфікації і знань.

Категорія: **Провідний експерт будівельний**

Кваліфікаційний сертифікат видано згідно з рішенням атестаційної архітектурно-будівельної комісії (далі - Комісія) від **20.04.2022** № **131**

(рішенням _____ секції Комісії від _____ № _____, затвердженим президією Комісії _____)

Зареєстрований у реєстрі атестованих осіб **20.04.2022** року за № **3010**

Роботи (послуги), пов'язані із створенням об'єктів архітектури, спроможність виконання яких визначено кваліфікаційним сертифікатом: **Технічне обстеження будівель і споруд об'єктів будівництва класу наслідків (відповідальності) ССЗ (значні наслідки).**

Дата видачі **20.04.2022** року

Голова (заступник голови) Атестаційної архітектурно-будівельної комісії

(підпис)

Власенко І.М.

(прізвище, ім'я, по батькові)



**ЗГІДНО З
ОРИГІНАЛОМ**