



ПІВДЕННЕ БЮРО ІНЖИНІРИНГУ^{ТМ} ТА ТЕХНІЧНОЇ ІНВЕНТАРИЗАЦІЇ

ФОП Варанця Володимир Васильович

м. Одеса вул. Б. Хмельницького 90, кв. 2 РНОКПП 2856306990, тел. 0980857405, e-mail fremorvv@gmail.com

(найменування суб'єкта господарювання, місцезнаходження, код за ЄДРПОУ, контактна інформація (телефон, e-mail))



20.08.2024

ЗВІТ 24.052-ТЗ-ІБ

**Про проведення технічного обстеження
щодо створення необхідних умов для доступності осіб з
інвалідністю та інших мало мобільних груп населення до
приміщень громадського закладу**

Замовник : Одеський національний медичний університет

Ідентифікаційний код юридичної особи : 02010801

**Виконавець: експерт з технічного
обстеження будівель та споруд
сертифікат серія АЕ № 006961**



В.В. Варанця

ФОП



В.В. Варанця

м. Одеса 2024 р.

1. Загальні дані

1.1 Дана робота виконана на підставі :

- технічного завдання на проведення обстеження конструкцій;
- технічного паспорта;
- правових документів замовника;
- візуального обстеження та проведених обмірів;
- фотофіксації існуючого стану.

1.2 Обстеження конструкцій проведено з метою перевірки наявності умов для забезпечення доступності осіб з інвалідністю та інших мало мобільних груп населення, відповідно до державних будівельних норм, правил і стандартів, до приміщень спортивного комплексу учбового закладу - Одеського національного медичного університету, за адресою: Одеська обл., Одеський район, м. Одеса, вул. Ольгіївська, 4-А.

2 Склад робіт

2.1 В процесі обстеження та перевірки технічного стану з метою відповідності будівельним нормам:

- збір та аналіз вихідних даних;
- вивчення технічної документації;
- вивчення конструктивного рішення;
- візуальний огляд конструкцій;
- аналіз результатів обстеження;
- виконання необхідних розрахунків;
- складання звіту з висновками.

2.2 Обстеження виконано згідно вимогам:

- ДБН В.2.2-40:2018 «Інклюзивність будівель і споруд. Основні положення»;
- ДБН В.1.2-9:2021 «Основні вимоги до будівель і споруд. Безпека і доступність при експлуатації»
 - Правила обстежень, оцінки технічного стану та паспортизації виробничих будівель і споруд;
 - ДСТУ-Н Б В.1.2-18:2016 «Настанова щодо обстеження будівель і споруд для визначення та оцінки їх технічного стану»

Взам. інв. №
Підпись и дата
Інв. № подл.

							Звіт про проведення технічного обстеження щодо створення необхідних умов для доступності осіб інвалідністю та інших мало мобільних груп населення до приміщень громадського закладу	Лист
Змін.	Кіл. уч	Лист	Недок.	Підпис	Дата			2

3. Результати обстеження

3.1 Загальні характеристики

Об'єктом обстеження являється вхід та внутрішні приміщення будівлі, що використовується для розміщення спортивного комплексу приміщень Одеського національного медичного університету.

Обстежувана будівля являє собою багатоповерхову нежитлову будівлю.

Спортивні та адміністративні приміщення розташовані на всіх поверхах будівлі. Так як приміщення використовуються для розміщення спортивного комплексу навчального закладу, ці приміщення не передбачені для вільного доступу для всіх відвідувачів.

Підхід до обстежуваної будівлі виконаний з тротуару внутрішнього двору. Тротуар біля будівлі має значний ухил вздовж основного фасаду будівлі. Тротуар замощений цементною тротуарною плиткою.

Вхід до обстежуваної будівлі виконаний з вхідної площадки ганку. Вихід на площадку передбачений по сходам. Для доступу до аптеки МГН, які переміщуються на візках, встановлено платформу підйомну вертикального переміщення.

Вхідні двері до будівлі через вхідні двостулкові двері.

Переміщення між поверхами виконано по сходишковій клітці та ліфтом.

3.2 Обстеження конструкцій

Підхід до вхідного ганку обстежуваного будинку виконано з тротуару. Поверхня тротуару має ухил ($i=4,0\%$) вздовж будівлі.

Площадка ганку бетонна з покриттям плиткою та має розміри: висота – 1,18 м, ширина 2,50 м, глибина – 3,66 м. Площадка огорожена перилами.

Сходи шириною 2,50 м, висотою 1,18 м. Сходи розміром 0,30м * 0,15 м(н), перша сходинка перемінної висоти. Сходи виконані з мозаїчного бетону та мають поручні з двох боків в рівні 0,90 м. Сходи рівні, суцільні, з підсходишками. Сходи в поганому технічному стані і потребують ремонту.

Підйомна платформа з вертикальним переміщенням типу WLM-01 серійний номер №00115, прохідна та має розміри: висота площадки - 0,04 м, ширина – 1,00 м, глибина – 1,25 м. Платформа з зовнішнім керуванням.

Вхідні двері до будівлі дерев'яні, глухі, шириною 1,80 м, з відкриттям обох стулок. Ширина основної стулки 0,84 м. Двері з порогом висотою 0,04 м.

Вхідний тамбур в будівлю має глибину 1,96 м та ширину 2,27 м.

Вхідні двері з тамбуру до холу будівлі пластикові, частково зашклені, шириною 1,80 м, з відкриттям обох стулок. Ширина основної стулки 0,84 м. Двері з порогом висотою 0,01 м.

Взам. инв. №	
Подпись и дата	
Инв. № подл.	

							Звіт про проведення технічного обстеження щодо створення необхідних умов для доступності осіб інвалідністю та інших мало мобільних груп населення до приміщень громадського закладу	Лист
Змін.	Кіл. уч	Лист	Недок.	Підпис	Дата			3

Ширина та глибина вхідного холу першого поверху велика, і достатня для двостороннього руху та очікування .

Ширина внутрішніх коридорів достатня для двостороннього руху та очікування. Коридори поверхів без перепадів підлоги, двері на проході шириною 2,20 м без порогів.

Внутрішні сходи шириною 2,50 м. Сходи виконані з бетону та мають поручні з одного боку в рівні 0,90 м. Сходи рівні, суцільні, з підсходинокми.

3.3 Результати обстеження конструкцій

Площадка ганку.

Глибина площадки ганку складає 3,66 м, що відповідає пунктам 5.2.1 та 5.3.1 ДБН В.2.2-40:2018.

Покриття поверхні ганку виконане з плитки, що відповідає пунктам 5.1.1, 5.1.11 та 6.1.9 ДБН В.2.2-40:2018.

Сходи.

Сходи, що ведуть до будівлі рівні, суцільні із шорсткуватою поверхнею. Ширина маршу сходів складає 2,50 м, що відповідає пункту 5.2.1 ДБН В.2.2-40:2018 в контексті розумного пристосування.

Сходи мають поручні з двох боків в двох рівнях а 0,90 м, що відповідає пункту 5.2.3 ДБН В.2.2-40:2018 в контексті розумного пристосування.

Розміри сходин та їх покриття відповідають вимогам, пункту 5.2.1 ДБН В.2.2-40:2018.

Платформа підйомна (серійний номер №00115).

Так як неможливо влаштування пандуса, застосовано розумне пристосування у вигляді піднімальних пристроїв згідно з вимогами ДСТУ EN 81-70, ДСТУ EN 81-40, ДСТУ EN 81-41, що відповідає пунктам п. 6.1.2 та п. 6.22 ДБН В.2.2-40:2018.

Вхідні двері в будівлю.

Двері розпашні, з виділені контрастно на фоні фасаду, що відповідає вимогам та рекомендаціям пунктів п. 6.1.3 та 8.4.2.2 ДБН В.2.2-40:2018.

Двері з порогом висотою 0,04 м, що відповідає вимогам пункту п. 6.1.4 ДБН В.2.2-40:2018 в контексті розумного пристосування.

Вхідні двері двостулкові з шириною основної стулки 0,84 м, що відповідає вимогам пунктам п. 6.1.5 ДБН В.2.2-40:2018 в контексті розумного пристосування.

Взам. инв. №	
Подпись и дата	
Инв. № подл.	

						Звіт про проведення технічного обстеження щодо створення необхідних умов для доступності осіб інвалідністю та інших мало мобільних груп населення до приміщень громадського закладу	Лист
Змін.	Кіл. уч	Лист	Недок.	Підпис	Дата		4

Вхідні двері з тамбура в хол першого поверху.

Двері розпашні, з виділені контрастно на фоні стіни, що відповідає вимогам та рекомендаціям пунктів п. 6.1.3 та 8.4.2.2 ДБН В.2.2-40:2018.

Двері з порогом висотою 0,01 м, що відповідає вимогам пункту п. 6.1.4 ДБН В.2.2-40:2018.

Вхідні двері двостулкові з шириною основної стулки 0,84 м, що відповідає вимогам пунктам п. 6.1.5 ДБН В.2.2-40:2018 в контексті розумного пристосування.

Внутрішні двері.

Двері внутрішніх приміщень шириною 0,90 м з порогами, що відповідає вимогам ДБН В.2.2-40:2018 в контексті розумного пристосування.

Внутрішні шляхи руху.

Внутрішні сходи рівні, суцільні із шорсткуватою поверхнею. Ширина маршу сходів складає 2,50 м, що відповідає пункту 5.3.1 ДБН В.2.2-40:2018.

Внутрішні сходи мають перила з однієї сторони з поручнями в рівні 0,90 м. Розміри сходів та їх покриття відповідають вимогам, пункту 6.3.1.2 ДБН В.2.2-40:2018.

Будівля обладнана ліфтом.

Ширина внутрішніх коридорів достатня для двостороннього руху та очікування.

4. Висновок.

В розділі 1 ДБН В.2.2-40:2018 «Інклюзивність будівель і споруд. Основні положення» вказано: «4.1 При проектуванні, будівництві нових та реконструкції, реставрації, капітальному ремонті існуючих житлових будинків та громадських будівель і споруд обов'язковим є забезпечення у повному обсязі вимог доступності, зручності, інформативності і безпеки.

У разі якщо в існуючих житлових будинках та громадських будівлях і спорудах неможливо у повному обсязі забезпечити вимоги доступності, зручності, інформативності для потреб осіб з інвалідністю, здійснюється їх розумне пристосування».

Згідно ДБН В.2.2-3:2018 «Заклади освіти» обов'язково повинні бути доступними для осіб з інвалідністю та осіб з особливими освітніми потребами, тільки заклади загальної середньої освіти.

В результаті обстеження встановлено, що деякі вимоги ДБН В.2.2-40:2018 «Інклюзивність будівель і споруд. Основні положення» в обстежуваній будівлі виконані не повністю. Проте з огляду на те, що в будівлі не проводиться реставрацію чи капітальний ремонт та приміщення будівлі не потребує

Взам. инв. №	
Подпись и дата	
Инв. № подл.	

						Звіт про проведення технічного обстеження щодо створення необхідних умов для доступності осіб інвалідністю та інших мало мобільних груп населення до приміщень громадського закладу	Лист
Змін.	Кіл. уч	Лист	№ док.	Підпис	Дата		5

обов'язкового доступу до приміщень всіх відвідувачів, в будівлі здійснено розумне пристосування вимог ДБН В.2.2-40:2018.

В результаті обстеження та перевірочних досліджень входу до приміщення громадського закладу – спортивного комплексу учбового закладу - Одеський національний медичний університет, за адресою: Одеська обл., Одеський район, м. Одеса, вул. Ольгіївська, 4-А, встановлено, що архітектурно-планувальні, інженерно-технічні та ергономічні рішення входу та внутрішніх приміщень відповідають принципам інклюзивності та створюють необхідні умови для доступності осіб з інвалідністю та інших маломобільних груп населення до громадських приміщень, відповідно до вимог ДБН В.2.2-40:2018 «Інклюзивність будівель і споруд. Основні положення» та ДБН В.1.2-9:2021 «Основні вимоги до будівель і споруд. Безпека і доступність при експлуатації».

Експерт з технічного
обстеження будівель та споруд
сертифікат серія АЕ № 006961



В.В. Вараниця

Взам. инв. №	
Подпись и дата	
Инв. № подл.	

Змін.	Кіл. уч	Лист	Недок.	Підпис	Дата

Звіт про проведення технічного обстеження щодо створення необхідних умов для доступності осіб інвалідністю та інших маломобільних груп населення до приміщень громадського закладу

Лист
6

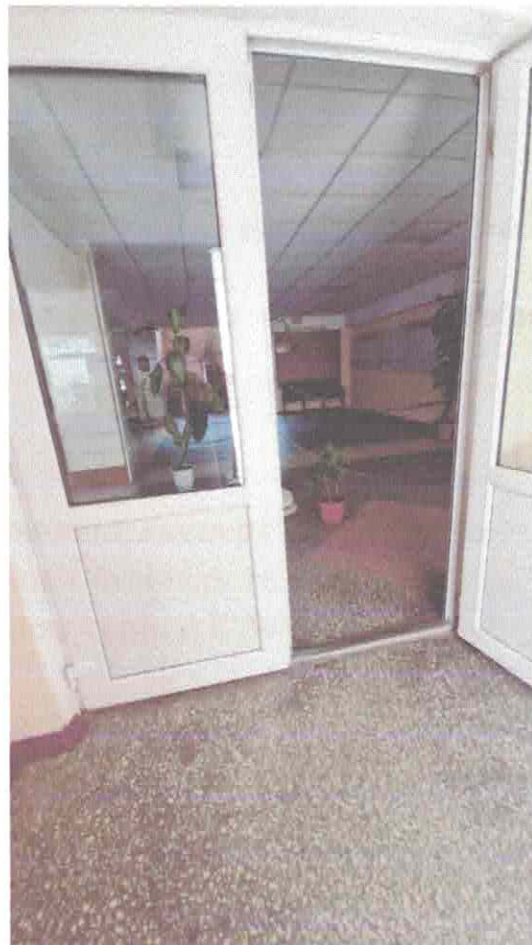
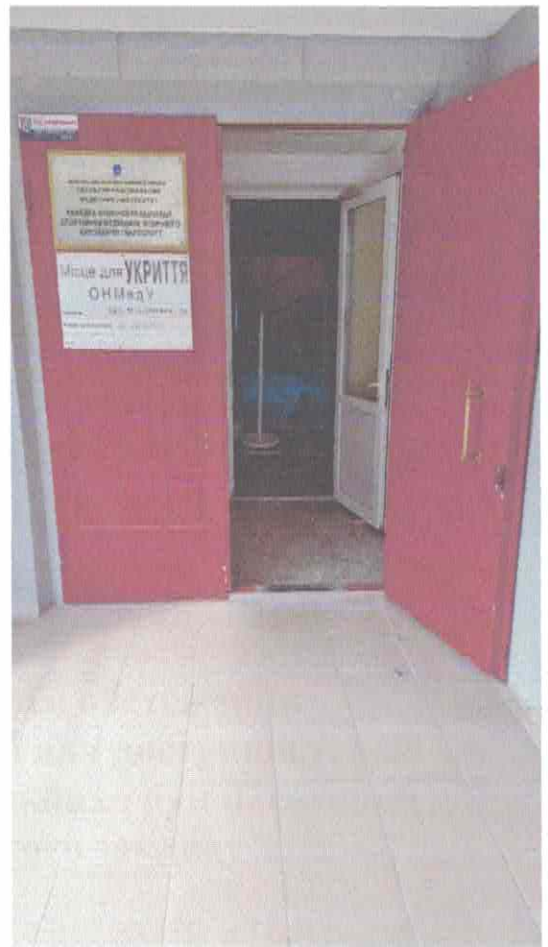
Додаток до звіту 24.052-ТЗ-ІБ. Фотофіксація.



Инв. № подл.	Подпись и дата	Взам. инв. №

Змін.	Кіл. уч	Лист	Недок.	Підпис	Дата

Звіт про проведення технічного обстеження щодо створення необхідних умов для доступності осіб інвалідністю та інших мало мобільних груп населення до приміщень громадського закладу



Инва. № подл.	Подпись и дата	Взам. инв. №

Змін.	Кіл. уч	Лист	Недок.	Підпис	Дата

Звіт про проведення технічного обстеження щодо створення необхідних умов для доступності осіб інвалідністю та інших мало мобільних груп населення до приміщень громадського закладу



ВСЕУКРАЇНСЬКА ГРОМАДСЬКА ОРГАНІЗАЦІЯ
АСОЦІАЦІЯ ЕКСПЕРТІВ БУДІВЕЛЬНОЇ ГАЛУЗІ
САМОРЕГУЛІВНА ОРГАНІЗАЦІЯ У СФЕРІ АРХІТЕКТУРНОЇ ДІЯЛЬНОСТІ
АТЕСТАЦІЙНА АРХІТЕКТУРНО-БУДІВЕЛЬНА КОМІСІЯ

Серія АЕ

№ 006961

КВАЛІФІКАЦІЙНИЙ СЕРТИФІКАТ

відповідального виконавця окремих видів робіт (послуг),
пов'язаних із створенням об'єктів архітектури

Експерт

(найменування професії)

Виданий про те, що

Вараниця Володимир Васильович

пройшов(ла) професійну атестацію, що підтверджує його (її) відповідність кваліфікаційним вимогам у сфері діяльності, пов'язаної із створенням об'єктів архітектури, професійну спеціалізацію, необхідний рівень кваліфікації і знань.

Категорія:

Провідний експерт будівельний

Кваліфікаційний сертифікат видано згідно з рішенням атестаційної архітектурно-будівельної комісії (далі - Комісія) від 20.04.2022 № 131

(рішенням _____ секції Комісії від _____ № _____, затвердженим президентом Комісії _____)

Зареєстрований у реєстрі атестованих осіб 20.04.2022 року за № 3010

Роботи (послуги), пов'язані із створенням об'єктів архітектури, спроможність виконання яких визначено кваліфікаційним сертифікатом: **Технічне обстеження будівель і споруд об'єктів будівництва класу наслідків (відповідальності) СС3 (значні наслідки).**

Дата видачі 20.04.2022 року

Голова (заступник голови) Атестаційної архітектурно-будівельної комісії

(підпис)

Власенко І.М.

(прізвище, ім'я, по батькові)



**ЗГІДНО З
ОРИГІНАЛОМ**