

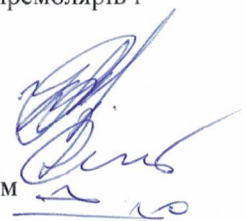
Алгоритм дії студента з практичної навички:
« Антропометричні методи дослідження: метод Пона»

1. Підготувати необхідний інструмент
 - Вимірювач
 - Лінійка
 - Олівець
 - Аркуш паперу
 - Діагностичні моделі пацієнта
2. Для визначення методу Пона необхідно за допомогою вимірювача визначити мезіо-дистальні розміри чотирьох різців верхньої щелепи (найбільш широкої частини коронки зуба)
3. Підсумувати значення
4. Записати на аркуш паперу отриманні значення
5. Користуючись формулою Пона визначити норму для даної клінічної ситуації

(сума м.д. розмірів 4 різців в/щ) x 100% / 80(премолярний індекс)

(сума м.д. розмірів 4 різців в/щ) x 100% / 64(молярний індекс)
6. Отриманні данні записати
7. Олівцем визначити положення точок Пона на премолярах та молярах верхнього й нижнього зубних рядів.
8. За допомогою вимірювача визначити відстань між премолярами за точками Пона на діагностичних моделях верхньої щелепи
(точки Пона на перших премолярах в/щ- середина міжбугрової фісури)
9. Отриманні данні записати
10. За допомогою вимірювача визначити відстань між молярами за точками Пона на діагностичних моделях верхньої щелепи
(точки Пона на перших моляри в/щ- переднє поглиблення міжбугрової фісури)
11. Отриманні данні записати
12. За допомогою вимірювача визначити відстань між премолярами за точками Пона на діагностичних моделях нижньої щелепи (точки Пона на перших премолярах н/щ- дистальна точка скату щічного бугра)
13. Отриманні данні записати
14. За допомогою вимірювача визначити відстань між молярами за точками Пона на діагностичних моделях нижньої щелепи
(точки Пона на перших молярах н/щ- вершина заднього щічного бугра)
15. Отриманні данні записати
16. Порівняти відстань між премолярами і молярами що є в наявності з вирахованою нормою за формулою Пона (пункт 5)
17. Зробити висновки (про звуження чи розширення зубних рядів в області премолярів і молярів в/щ й н/щ)

Автори: асистент кафедри ортодонтія Карман Анастасія Аркадіївна
асистент кафедри ортодонтія Стеценко Дмитро Вікторович
асистент кафедри ортодонтія Аль-Серарате Мохаммед Карім

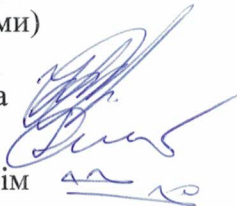


Алгоритм дії студента з практичної навички:

« Фіксація ортодонтичного кільця»

1. Привітатись з пацієнтом
2. Пояснити хід і мету процедури (для фіксації ортодонтичного кільця необхідно підготувати необхідний зуб і припасувати заводське кільце)
3. Одягнути маску
4. Обробити руки
5. Одягнути рукавички
6. Взяти з панбеду стерильний лоток та обрати необхідний інструмент
 - Лоток
 - Пінцет
 - Шпатель
 - Поверхня для замішування склоіномерного цементу
 - Зонд
7. Підібрати з набору ортодонтичне кільце для необхідного зуба
8. Припасувати його в порожнині рота (кільце повинно щільно прилягати до коронки зуба й не завищувати прикус)
9. Взяти з чашки Петрі інструмент для очищення й полірування зуба
 - Щітка для кутового наконечника
 - Гумова резинка для кутового наконечника
10. Очистити поверхню зуба
11. Ізолюємо зуб від слини за допомогою ватного валика
12. За допомогою пінцету взяти ватну кульку змочену в етиловому спирті й обробити поверхню зуба й ортодонтичне кільце
13. За допомогою струменя повітря здути залишки етилового спирту з ортодонтичного кільця й зуба.
14. На скло для замішування внести необхідну кількість фіксуючого матеріалу згідно інструкції
15. Замішати фіксуючий матеріал
16. За допомогою шпателя нанести шар цементу достатньої товщини на внутрішню поверхню ортодонтичного кільця
17. Зафіксувати кільце на зуб
18. За допомогою зонду зняти залишки цементу (починати видаляти надлишки цементу, коли матеріал за своєю консистенцією стане подібним до гуми)

Автори: асистент кафедри ортодонтія Карман Анастасія Аркадіївна
асистент кафедри ортодонтія Стеценко Дмитро Вікторович
асистент кафедри ортодонтія Аль-Серарате Мохаммед Карім



**Алгоритм дії студента з практичної навички:
«Фіксація ортодонтичної тонкостінної коронки»**

1. Привітатись з пацієнтом
2. Пояснити хід і мету процедури (для фіксації ортодонтичної коронки необхідно підготувати необхідний зуб і припасувати заводську коронку)
3. Одягнути маску
4. Обробити руки
5. Одягнути рукавички
6. Взяти з панмеду стерильний лоток та обрати необхідний інструмент
 - Лоток
 - Щіпці з круглими конусоподібними губками
 - Пінцет
 - Шпатель
 - Поверхня для змішування склоіномерного цементу
 - Зонд
7. Підібрати з заводського набору ортодонтичну коронку
8. За допомогою пінцета й ватної кульки попередньо змоченої в етиловому спирті обробити ортодонтичну коронку
9. Струменем повітря здути залишки етилового спирту
10. Щіпцями з круглими конусоподібними губками припасувати коронку в порожнині рота (коронка повинна доходити до ясеневого краю, але не входити в зубо-ясеневу борозну)
11. Взяти з чашки петрі інструмент для очищення й полірування зуба
 - Щітка для кутового наконечника
 - Гумова резинка для кутового наконечника
12. Очистити поверхню зуба
13. Ізолюємо зуб від слини за допомогою ватного валика
14. За допомогою пінцету взяти ватну кульку змочену в етиловому спирті й обробити поверхню зуба й ортодонтичну коронку
15. За допомогою струменя повітря здути залишки етилового спирту з ортодонтичної коронки й зуба.
1. На скло для змішування внести необхідну кількість фіксуючого матеріалу згідно інструкції
2. Замішати фіксуючий матеріал.
3. За допомогою шпателя нанести шар цементу достатньої товщини на внутрішню поверхню ортодонтичної коронки
4. Зафіксувати коронку на зуб (протягом усього часу твердіння сила надавлювання повинна бути помірною)
5. За допомогою зонду зняти залишки цементу (починати видаляти надлишки цементу, коли матеріал за своєю консистенцією стане подібним до гуми)

Автори: асистент кафедри ортодонтія Карман Анастасія Аркадіївна
асистент кафедри ортодонтія Стеценко Дмитро Вікторович
асистент кафедри ортодонтія Аль-Серарате Мохаммед Карім



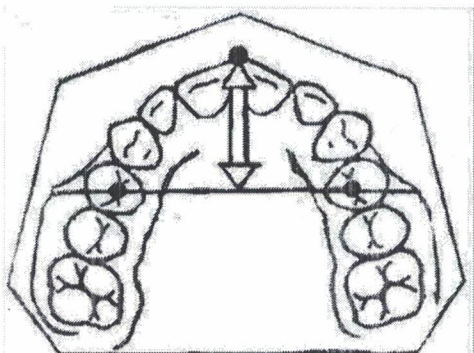
Алгоритм дії студента з практичної навички:
«Антропометричні методи дослідження: метод Коркхауза»

1. Підготувати необхідний інструмент
 - Вимірювач
 - Лінійка
 - Олівець
 - Аркуш паперу
 - Діагностичні моделі пацієнта
2. За допомогою вимірювача визначити мезіо-дистальні розміри чотирьох різців верхньої щелепи (найбільш опуклої частини коронки зуба - екватора)
3. Підсумувати значення
4. Записати на аркуш паперу отриманні значення
5. В таблиці значень за Коркхаузом в першому стовпці знаходимо отриману суму мезіо-дистальних розмір різців верхньої щелепи і виписуємо з другого стовпця відповідну норму довжини переднього відрізка верхньощелепного зубного ряду.

Загальна ширина 4-х верхніх різців, мм	Довжина передньої частини верхньої зубної дуги, мм
27,5	16,3
28,0	16,5
28,5	16,8
29,0	17,0
29,5	17,3
30,0	17,5
30,5	17,8
31,00	18,0
31,5	18,3
32,0	18,5
32,5	18,8
33,0	19,0
33,5	19,3
34,0	19,5
34,5	19,8
35,0	20,0
35,5	20,5
36,0	21,0

6. Олівцем визначити положення точок Пона на премолярах в/щ

7. На діагностичній моделі в/щ пацієнта по точкам Пона на верхніх премолярах прикладаємо лінійку (точки Пона на перших премолярах в/щ-середина міжбугрової фісури)



8. Проводимо перпендикуляр від контактної точки між верхніми центральними різцями до лінії Пона за допомогою вимірювача
9. Вимірюємо довжину зубного ряду(від контактної точки між верхніми центральними різцями до лінії Пона за допомогою вимірювача)
10. Порівнюємо довжину переднього відрізка зубної дуги на моделі з показниками в нормі.
11. На діагностичній моделі н/щ пацієнта по точкам Пона на нижніх премолярах прикладаємо лінійку (точки Пона на перших премолярах н/щ-дистальні контактні точки)
12. Проводимо перпендикуляр від контактної точки між нижніми центральними різцями до лінії Пона за допомогою вимірювача
13. Вимірюємо довжину зубного ряду(від контактної точки між нижніми центральними різцями до лінії Пона за допомогою вимірювача)
14. Порівнюємо довжину переднього відрізка зубної дуги на моделі з показниками в нормі (на нижній щелепі норма довжини передньої ділянки на 2-3 мм менше)
15. Робимо висновок (про ступінь вкорочення переднього відрізка зубної дуги:
- 1а ступінь вкорочення до 3 мм
 - 2а ступінь вкорочення від 3 до 5 мм
 - 3я ступінь вкорочення більше 5 мм

Автори: асистент кафедри ортодонтія Карман Анастасія Аркадіївна
асистент кафедри ортодонтія Стеценко Дмитро Вікторович
асистент кафедри ортодонтія Аль-Серарате Мохаммед Карім

Алгоритм дії студента з практичної навички:
«Додаткові методи обстеження перехресного прикусу»

1. Проінформувати пацієнтку про необхідність проведення дослідження
2. Пояснити пацієнтці, як проводиться дослідження
3. Отримати дозвіл на проведення дослідження
4. Вимити руки та вдягнути гумові рукавички
5. Проведення 1 проби (**вивчення в стані спокою**). Огляд обличчя пацієнта в прямій проекції визначення наявності або відсутності зміщення положення нижньої щелепи вбік в стані спокою .
6. **Друга проба (вивчення звичної оклюзії)**. Пацієнту пропонують зімкнути зуби, не розмикаючи губ. У випадках звичного зміщення нижньої щелепи лицьові ознаки порушення (асиметрія обличчя) стають більш вираженими відповідно напрямку зміщення щелепи
7. **Третя проба (вивчення бічних зсувів щелепи)**. Пацієнту пропонують широко відкрити рот і визначають зміщення нижньої щелепи в сторону. При бічному її зсуві асиметрія особи збільшується (що свідчить про зміни в СНЩС) зменшується або зникає (асиметрія є результатом неправильного змикання зубних рядів) . Стежать за співвідношенням середньої лінії обличчя і зубних рядів.
8. **Четверта проба (порівняльне вивчення звичної і центральної оклюзії)**. Оцінюють гармонію обличчя після установки нижньої щелепи в правильне положення (без її звичного зсуву) і порівнюють з естетичної точки зору з гармонією обличчя при встановленні нижньої щелепи в звичну оклюзію (зі зміщенням нижньої щелепи).

За допомогою перших трьох проб визначають напрямок зміщення нижньої щелепи і його причину; неправильне змикання зубів і зубних рядів; зміни в скронево - нижньощелепних суглобах, що перешкоджають нормальній функції. За допомогою останньої проби уточнюють наявні порушення наявність асиметрії кісток лицьового скелета.

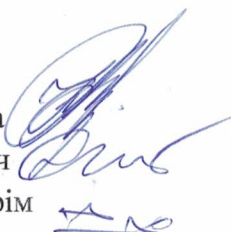
Автори: асистент кафедри ортодонтія Карман Анастасія Аркадіївна
асистент кафедри ортодонтія Стеценко Дмитро Вікторович
асистент кафедри ортодонтія Аль-Серарате Мохаммед Карім



**Алгоритм дії студента з практичної навички:
«Отримання відбитку щелеп»**

1. Привітатись з пацієнтом
2. Пояснити хід і мету процедури (для зняття відбитку необхідно приміряти відбиткові ложку, потім замішати матеріал і зняти відбиток)
3. Одягнути маску
- Обробити руки
- Одягнути рукавички
- Підібрати стандартну відбиткову ложку (- залежно від того з якої щелепи буде зніматися відбиток; по розміру)
7. Приміряти ложку в ротовій порожнині (краї ложки при накладенні на поверхню слизової оболонки під час перевірки доходять до перехідної складки)
8. Взяти колбу і шпатель
9. Відміряти в колбу альгінатний матеріал(в співвідношенні рівна мірна ложка порошку- 10гр на 1 мірку води-20 мл)
10. Провести замішування альгінатної маси
11. Нанести отриману альгінатну масу в відбиткову ложку
12. Попросити пацієнта відкрити рот
13. Ввести ложку з відбитковою масою в порожнину рота під кутом;
потім, розвертаючи її, встановлюють над альвеолярним паростком орієнтиром служить розташування ручки ложки строго по середній лінії.
На нижній щелепі після центрування ложку притискають спочатку в передньому відділі, а потім в задньому.
Вестибулярні краї оформлюють шляхом відтягування губ і щік в сторону, вгору і назад.
Для формування маси в області язичного краю відбитка хворого просять підняти язик вгору і вперед.
14. Зафіксувати ложку рукою на 1-3 хвилини (до застигання матеріалу)
15. Вивести ложку з відбитком з ротової порожнини
16. Промити під проточною водою
17. Продезинфікувати

Автори: асистент кафедри ортодонтія Карман Анастасія Аркадіївна
асистент кафедри ортодонтія Стеценко Дмитро Вікторович
асистент кафедри ортодонтія Аль-Серарате Мохаммед Карім



Алгоритм дії студента з практичної навички:
«Антропометричні методи дослідження: метод Нанса»

1. Підготувати необхідний інструмент
 - Вимірювач
 - Лінійка
 - Олівець
 - Аркуш паперу
 - Діагностичні моделі пацієнта

2. За допомогою вимірювача визначити мезіо-дистальний розмір 16 зуба
3. За допомогою вимірювача визначити мезіо-дистальний розмір 15 зуба
4. За допомогою вимірювача визначити мезіо-дистальний розмір 14 зуба
5. За допомогою вимірювача визначити мезіо-дистальний розмір 13 зуба
6. За допомогою вимірювача визначити мезіо-дистальний розмір 12 зуба
7. За допомогою вимірювача визначити мезіо-дистальний розмір 11 зуба
8. За допомогою вимірювача визначити мезіо-дистальний розмір 21 зуба
9. За допомогою вимірювача визначити мезіо-дистальний розмір 22 зуба
10. За допомогою вимірювача визначити мезіо-дистальний розмір 23 зуба
11. За допомогою вимірювача визначити мезіо-дистальний розмір 24 зуба
12. За допомогою вимірювача визначити мезіо-дистальний розмір 25 зуба
13. За допомогою вимірювача визначити мезіо-дистальний розмір 26 зуба
14. Підсумувати значення
15. Лігатурну проволочку прикласти до дистальної поверхні 16 зуба
16. Розташувати проволочку на бічних зубах посередині жувальних поверхонь за формою зубного ряду (на зуби поза дугою не зважаємо)
17. Розташувати проволочку на передніх зубах по різучому краю за формою зубного ряду (на зуби поза дугою не зважаємо)
18. Позначити кінець проволоченої дуги на дистальній поверхні 26 зуба
19. Розправити проволочку
20. Виміряти довжину лігатурного відрізка, проиклавши до лінійки
21. Вирахувати дефіцит місця в зубній дузі (Відняти від суми розмірів дванадцяти зубів довжину проволочного відрізка)

Автори: асистент кафедри ортодонтія Карман Анастасія Аркадіївна
асистент кафедри ортодонтія Стеценко Дмитро Вікторович
асистент кафедри ортодонтія Аль-Серарате Мохаммед Карім



Алгоритм дії студента з практичної навички:

«Ознаки ортогнатичного прикусу»

1. Запитати П.І.Б пацієнта
2. Обробити руки
3. Одягнути маску
4. Одягнути рукавички
5. Попросити пацієнта відкрити рот

Визначити ознаки ортогнатичного прикусу:

- Верхні фронтальні зуби перекривають нижні на 1/3 довжини коронок нижніх зубів;
- Горбок коронки верхнього ікла розташований між нижнім іклом і першим премоляром
- Середня лінія між центральними різцями верхньої і нижньої щелепи збігається
- Мезіально- щічний горбок верхнього першого моляра розташований в поперечній борозенці однойменного нижнього зуба
- Кожен зуб верхньої щелепи має два антагоніста - однойменний і позаду стоячий (за винятком центральних нижніх різців і верхніх зубів мудрості)
- Щічні горбки верхніх бічних зубів перекривають щічні горбки нижніх, а піднебінні горбки верхніх зубів розташовані між щічним і язиковими горбками нижніх
- Верхня зубна дуга має форму напівеліпса, а нижня-параболи, в тимчасовому прикусі - півколо на обох щелепах
- Зубні дуги верхньої і нижньої щелепи симетричні
- У стані центральної оклюзії між усіма зубами (за виключенням не повністю прорізавшихся) є повний оклюзійний контакт
- У стані фізіологічного спокою між зубними рядами утворюється міжоклюзійний простір, рівний ~2 мм.

Автори: асистент кафедри ортодонтія Карман Анастасія Аркадіївна
асистент кафедри ортодонтія Стеценко Дмитро Вікторович
асистент кафедри ортодонтія Аль-Серарате Мохаммед Карім



**Алгоритм дії студента з практичної навички:
«Обстеження ортодонтичного пацієнта»**

1. Привітатись та ідентифікувати пацієнтку
2. З'ясувати вік пацієнтки
3. З'ясувати скарги пацієнтки
4. Зібрати анамнез захворювання (чи лікувались раніше у ортодонта)
5. Провести зовнішній огляд
 - 5.1. Визначити симетричність обличчя.
 - 5.2. Визначити пропорційність обличчя.
 - 5.3. Визначити стан носо-губних складок.
 - 5.4. Визначити стан підборідної складки
 - 5.4. Оцінити змикання губ.
 - 5.5. Визначити профіль пацієнта (дивимося на співвідношення між двома уявними лініями одна з яких проходить від точки Glabella до основи верхньої губи, а друга від цієї точки вниз до підборіддя)
6. Одягнути гумові рукавички
7. Провести пальпацію СНЩС :
Розмістити подушечки пальців в ділянці СНЩС , попросити широко відкрити та закрити рот при цьому оцінити наявність клацання .
8. Обстежити ротову порожнину
 - 8.1 Визначити стан вуздечок
 - верхньої губи: відтягнути верхню губу та оцінити прикріплення ;
 - нижньої губи : відтягнути нижню губу та оцінити місце прикріплення вуздечки;
 - язика: попросити пацієнта спочатку підняти язик до піднебіння потім висунути язик вперед та оцінити прикріплення та довжину вуздечки.
 - 8.2. Оглянути пацієнтку на наявність аномалій положення окремих зубів
 - 8.3 Визначити прикус:
 - співвідношення перших постійних молярів (відтягуючи щоку просимо пацієнта зімкнути зуби та оцінюємо клас по Енгля зліва та справа)
 - співвідношення центральної лінії різців верхньої , нижньої щелепи та центральної лінії обличчя
 - визначити фісурно-горбкового перекриття в бокових ділянках в трансверзальній площині зліва та справа
 - глибину різцевого перекриття
9. Встановити попередній діагноз

Автори: асистент кафедри ортодонтія Карман Анастасія Аркадіївна
асистент кафедри ортодонтія Стеценко Дмитро Вікторович
асистент кафедри ортодонтія Аль-Серарате Мохаммед Карім



Алгоритм дії студента з практичної навички:
«Додаткові методи обстеження при дистальному прикусі»

Проба Ешлера-Бітнера

1. Привітатись з пацієнтом
2. Пояснити хід і мету процедури (для диференційної діагностики гнатичної й суглобової форм дистального прикусу необхідно провести пробу Ешлера-Бітнера)
3. Увімкнути стоматологічне крісло та світильник
4. Обробити руки
5. Одягнути рукавички
6. Одягнути маску
7. Попросити пацієнта зімкнути зуби в звичній оклюзії
8. Запам'ятати профіль пацієнта в звичній оклюзії
9. Попросити пацієнта висунути нижню щелепу до нейтрального співвідношення бічних зубів(кожен зуб бічного сегменту верхньої щелепи має контакт з двома антагоністами нижньої щелепи: однойменним й позадустоячим
10. Оцінити профіль пацієнта й зробити висновки
 - Профіль покращився (якщо профіль обличчя поліпшився, то дистальний прикус обумовлений недорозвиненням нижньої щелепи(нижня мікрогнатія) й її дистальним положенням (нижня ретрогнатія))
 - Профіль погіршився (якщо естетика обличчя погіршилась, то дистальний прикус обумовлений порушенням розмірів верхньої щелепи (верхня макрогнатія) чи положенням верхньої щелепи й в/щ зубного ряду (верхня прогнатія)
 - Профіль спочатку покращився, а потім погіршився(дистальний прикус обумовлений порушенням росту й розвитку верхньої і нижньої щелепи (верхня макрогнатія і нижня мікрогенія)

Автори: асистент кафедри ортодонтія Карман Анастасія Аркадіївна
асистент кафедри ортодонтія Стеценко Дмитро Вікторович
асистент кафедри ортодонтія Аль-Серарате Мохаммед Карім



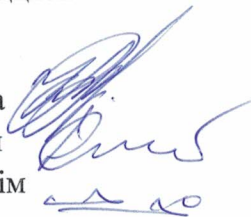
Алгоритм дії студента з практичної навички:
«Антропометричні методи дослідження: метод Нанса»

1. Підготувати необхідний інструмент

- Вимірювач
- Лінійка
- Олівець
- Аркуш паперу
- Діагностичні моделі пацієнта

2. За допомогою вимірювача визначити мезіо-дистальний розмір 46 зуба
3. За допомогою вимірювача визначити мезіо-дистальний розмір 45 зуба
4. За допомогою вимірювача визначити мезіо-дистальний розмір 44 зуба
5. За допомогою вимірювача визначити мезіо-дистальний розмір 43 зуба
6. За допомогою вимірювача визначити мезіо-дистальний розмір 42 зуба
7. За допомогою вимірювача визначити мезіо-дистальний розмір 41 зуба
8. За допомогою вимірювача визначити мезіо-дистальний розмір 31 зуба
9. За допомогою вимірювача визначити мезіо-дистальний розмір 32 зуба
10. За допомогою вимірювача визначити мезіо-дистальний розмір 33 зуба
11. За допомогою вимірювача визначити мезіо-дистальний розмір 34 зуба
12. За допомогою вимірювача визначити мезіо-дистальний розмір 35 зуба
13. За допомогою вимірювача визначити мезіо-дистальний розмір 36 зуба
14. Підсумувати значення
15. Лігатурну проволочку прикласти до дистальної поверхні 46 зуба
16. Розташувати проволочку на бічних зубах посередині жувальних поверхонь за формою зубного ряду (на зуби поза дугою не зважаємо)
17. Розташувати проволочку на передніх зубах по ріжучому краю за формою зубного ряду (на зуби поза дугою не зважаємо)
18. Позначити кінець проволоченої дуги на дистальній поверхні 36 зуба
19. Розправити проволочку
20. Виміряти довжину лігатурного відрізка, приклавши до лінійки
21. Вирахувати дефіцит місця в зубній дузі (Відняти від суми розмірів дванадцяти зубів довжину проволочного відрізка)

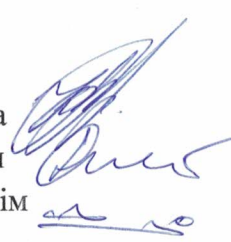
Автори: асистент кафедри ортодонтія Карман Анастасія Аркадіївна
асистент кафедри ортодонтія Стеценко Дмитро Вікторович
асистент кафедри ортодонтія Аль-Серарате Мохаммед Карім



**Алгоритм дії студента з практичної навички:
« Фіксація ортодонтичної кнопки »**

1. Привітатись з пацієнтом
2. Пояснити хід та мету процедури (для фіксації ортодонтичної кнопки необхідно підготувати необхідний зуб та зафіксувати кнопку)
3. Одягнути маску
4. Обробити руки
5. Одягнути рукавички
6. Взяти з панмеда стерильний лоток та вибрати необхідний інструмент:
 - лоток
 - пінцет
 - шпатель
 - зонд
7. Взяти з чашки Петрі інструмент для очищення та полірування зуба
 - щітка для кутового наконечника
8. Очистити поверхню зуба
9. Промити водою з пустера
10. Ізолювати зуб від слини за допомогою ватного валика
11. Нанести травильний гель на зуб
12. Промити зуб водою з пустера
13. Висушити зуб струменем повітря
14. Нанести необхідну кількість бонда на зуб за допомогою аплікатора
15. Здути бонд струменем повітря
16. Нанести фіксуючий матеріал на основу кнопки
17. Поступово розподілити матеріал по основі кнопки
18. Розмістити кнопку на зубі і притиснути для щільного прилягання та виходу надлишків матеріалу
19. Прибрати надлишки матеріалу навколо кнопки зондом
20. Фотополімерною лампою провести затвердіння матеріалу

Автори: асистент кафедри ортодонтія Карман Анастасія Аркадіївна
асистент кафедри ортодонтія Стеценко Дмитро Вікторович
• асистент кафедри ортодонтія Аль-Серарате Мохаммед Карім



**Алгоритм дії студента з практичної навички:
«Фіксація брекета»**

1. Привітатись з пацієнтом
2. Пояснити хід та мету процедури (для фіксації брекета необхідно підготувати необхідний зуб та зафіксувати брекет)
3. Одягнути маску
4. Обробити руки
5. Одягнути рукавички
6. Взяти з панмеда стерильний лоток та вибрати необхідний інструмент:
 - лоток
 - пінцет
 - шпатель
 - позиціонер
 - зонд
7. Підібрати з набору відповідний брекет
8. Взяти з чашки Петрі інструмент для очищення та полірування зуба
 - щітка для кутового наконечника
9. Очистити поверхню зуба
10. Промити зуб водою з пюстера
11. Ізолювати зуб від слини за допомогою ватного валика
12. Нанести травильний гель на зуб
13. Промити зуб водою з пюстера
14. Висушити зуб
15. Нанести необхідну кількість бонда на зуб за допомогою аплікатора
16. Здути надлишки бонда струменем повітря
17. Нанести фіксуючий матеріал на основу брекета
18. Поступово розподілити матеріал на основі брекета
19. Розмістити брекет на зубі, перевіряючи правильність його позиції
 - по вертикалі за допомогою позиціонера,
 - за мезіо-дистальним розташуванням (паралельно лінії, що з'єднує контактні пункти)
 - по ангуляції (вздовж осі зуба)
20. Прибрати надлишки матеріалу навколо брекета зондом
21. Фотополімерною лампою провести затвердіння матеріалу з мезіальної та дистальної сторін.

Автори: асистент кафедри ортодонтія Карман Анастасія Аркадіївна
асистент кафедри ортодонтія Стеценко Дмитро Вікторович
асистент кафедри ортодонтія Аль-Серарате Мохаммед Карім



**Алгоритм дії студента з практичної навички:
« Фіксація ортодонтичного кільця з розпіркою»**

- 1.Привітатись з пацієнтом
- 2.Пояснити хід та мету процедури (для фіксації ортодонтичного кільця з розпіркою необхідно підготувати зуб та зафіксувати конструкцію)
- 3.Одягнути маску
- 4.Обробити руки
- 5.Одягнути рукавички
- 6.Взяти з панмеда стерильний лоток та вибрати необхідний інструмент:
 - лоток
 - щипці з круглими конусоподібними губками
 - пінцет
 - шпатель
 - поверхня для замішування склоіномерного цементу
 - зонд
- 7.За допомогою пінцету та ватної кульки, попередньо змоченої в етиловому спирті, обробити ортодонтичну конструкцію
- 8.Струменем повітря здути залишки етилового спирту
- 9.Припасувати кільце з розпіркою в ротовій порожнині (коронка повинна доходити до ясеневого краю, але не входити в зубо-ясенну борозну)
- 10.Взяти з чашки Петрі інструмент для очищення та полірування зуба
 - щітка для кутового наконечника
- 11.Очистити поверхню зуба
- 12.Ізолюємо зуб від слини за допомогою ватного валика
- 13.За допомогою пінцета взяти ватну кульку, змочену в етиловому спирті та обробити поверхню зуба та ортодонтичну конструкцію.
- 14.Струменем повітря здуть залишки етилового спирту з конструкції.
- 15.На скло для замішування внести необхідну кількість фіксуючого матеріалу згідно з інструкцією
- 16.Замішати фіксуючий матеріал
- 17.За допомогою шпателя нанести шар цементу достатньої товщини на внутрішню поверхню кільця
- 18.Зафіксувати конструкцію на зубі
- 19.За допомогою зонда зняти залишки цементу (починати видаляти надлишки цементу, коли матеріал за своєю консистенцією стане подібним до гуми.

Автори: асистент кафедри ортодонтія Карман Анастасія Аркадіївна
асистент кафедри ортодонтія Стеценко Дмитро Вікторович
асистент кафедри ортодонтія Аль-Серарате Мохаммед Карім

