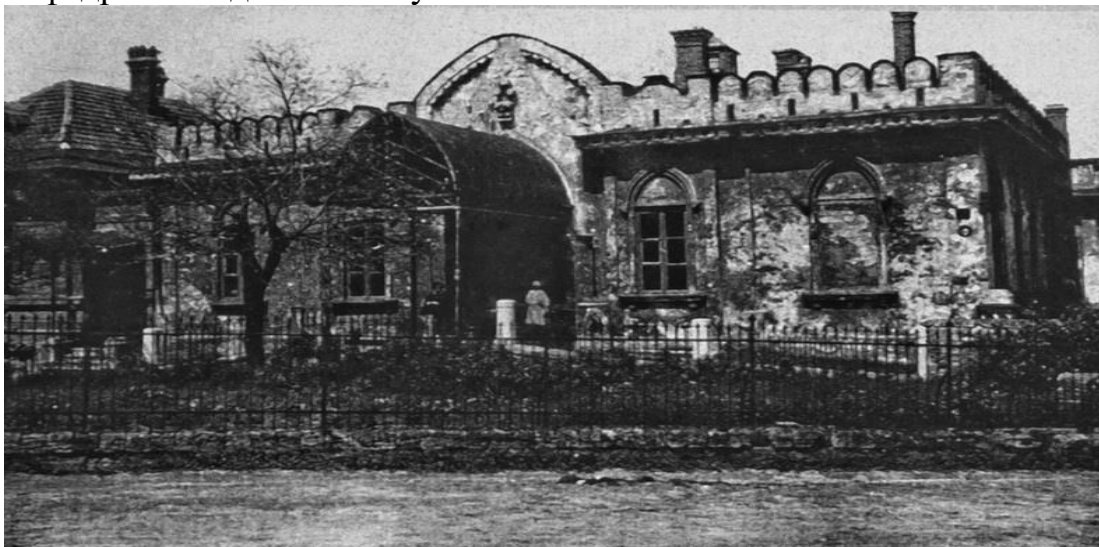


Кафедра загальної та клінічної епідеміології та біобезпеки з курсом мікробіології та вірусології - славна історія і перші результати роботи.

Кафедра епідеміології Одеського національного медичного університету була заснована в 1920 році і була першою самостійною кафедрою епідеміології у світі.



**Загальний вигляд будинку Лехнера (приміщення кафедри в 1930 р)**

Засновником кафедри був видатний вчений мікробіолог і епідеміолог, великий організатор охорони здоров'я і видатний громадський діяч, академік Данило Кирилович Заболотний (1866-1929).



12 червня 1920 Вчена рада Одеської медичної академії (так називався в той час медичний інститут) розглянула пропозицію Д.К. Заболотного і постановила: «Відкрити негайно курс з епідеміології (обов'язковий) і просити Д.К. Заболотного взяти на себе працю читання лекцій з цього курсу».

Створення кафедри епідеміології проходило в умовах значної протидії частини професорів, які не вважали епідеміологію самостійним предметом для викладання і не бачили сенсу у виділенні її в окремий курс. Як згадує М.Н. Соловйов, «тільки яскраві виступи Д.К. Заболотного на Вчених радах і його величезний науковий авторитет врятували становище». Тому створення самостійної кафедри епідеміології відбулося тільки в 1921 році.

У 1921 році штат кафедри складався з завідувача кафедрою професора Д.К. Заболотного та двох старших асистентів Л.В. Громашевського і М.Н. Соловйова.

Незважаючи на великі матеріальні труднощі, з перших же днів існування співробітники кафедри почали проводити плідну науково-дослідницьку роботу. За клопотанням і під керівництвом Д.К. Заболотного була створена спеціальна науково-дослідна кафедра профілактичних дисциплін, що складалася з двох секцій: епідеміології і бактеріології, діяльність якої була тісно пов'язана з роботою основної кафедри епідеміології, за активної участі Л.В. Громашевського і М.Н. Соловйова.



Профілактичний ухил. Секція санітарно-епідеміологічного факультету. Одеський медичний інститут, випуск 1925 р (зверху)

Профф.: Л.В. Громашевський і К.Г. Васильєв, 1970-ті роки (знизу)

За період з 1921 по 1923 роки співробітниками було виконано ряд робіт, присвячених епідеміології паразитарних тифів, кишкових інфекцій, малярії та ін. Після від'їзду Д.К. Заболотного в жовтні 1923 на посаду

завідувача кафедрою епідеміології обирається Лев Васильович Громашевський. Один з найвидатніших діячів радянської охорони здоров'я, згодом дійсний член Академії медичних наук СРСР, Герой Соціалістичної Праці, він очолює кафедру до 1928 року.



У 1924 році Л.В. Громашевському доручається також завідування кафедрою соціальної гігієни, а в 1925 році він затверджується ще й керівником науково-дослідної кафедри профілактичної медицини.

У 1928 році в зв'язку з переїздом в м. Дніпропетровськ Л.В. Громашевського тимчасово завідування кафедрою переходить (за сумісництвом) до професора В.К. Стефанського, завідувача кафедри інфекційних хвороб, до 1929 року. Потім на посаду завідувача кафедрою обрано професора Віктора Андрійовича Башеніна, який керував кафедрою до 1930 року до свого арешту. Після чого завідування кафедрою знову було передано (за сумісництвом) В.К. Стефанському до 1937 р.

З 1937 по червень 1941 р. завідувачем кафедри епідеміології був Ісаак Абрамович Шухат. Плідна робота кафедри була перервана Великою Вітчизняною війною 1941-1945 рр. Після закінчення війни почалося відновлення інституту в його довоєнному вигляді, були відтворені санітарно-гігієнічний факультет і кафедра епідеміології.

У 1945 році на посаду завідувача кафедрою був зарахований професор Яків Климентійович Гиммельфарб. Він укомплектував штат кафедри і відновив її.



З 1965 по 1982 рр. кафедрою епідеміології завідував професор Костянтин Георгійович Васильєв, під керівництвом якого були продовжені традиції основоположників вітчизняної епідеміології, засновників кафедри: Д.К. Заболотного, Л.В. Громашевського, М.Н. Соловйова. Приділяючи велику увагу методологічним питанням, зокрема, вивченню методів епідеміологічних досліджень (організація епідеміологічних досліджень, моделювання) і історії профілактичних дисциплін, на кафедрі було виконано 179 наукових робіт, захищено 17 докторських і кандидатських дисертацій.



Професор Костянтин Георгійович Васильєв (1919- 2015).

У 1982 р кафедру було скасовано і вона існувала у вигляді окремого циклу на кафедрі інфекційних хвороб.

У 2011 р була утворена кафедра загальної і клінічної епідеміології та біобезпеки, що стало новим етапом і знаковою подією в її історії через 90 років після створення.



У 2011-2012 навчальному році кафедра була відтворена доцентом, д.мед.н. Миколою Івановичем Голубятниковим під назвою: кафедра загальної і клінічної епідеміології та біобезпеки, де навчались студенти 4, 5 курсів стоматологічного, 3, 5 і 6 курсів медичного і міжнародного факультетів У 2011-2019 рр. серед викладачів кафедри були співробітники управління державної санітарної служби на водному транспорті, що сприяло більш якісному проведенню навчального процесу. Студенти безпосередньо брали участь у вирішенні багатьох практичних питань, які їм доведеться вирішувати в майбутньому на своїх робочих місцях. Лікарі карантинного відділу Одеського морського торговельного порту ділились досвідом своєї роботи на суднах, залучаючи майбутніх лікарів-епідеміологів до тих проблем, які супроводжують сучасне судноплавство і морський туризм. Практичні заняття проводились також на базі Одеської міської клінічної інфекційної лікарні. Спілкуючись з хворими, майбутні лікарі вчать правильно збирати епідеміологічний анамнез, працювати з медичною документацією, заповнювати форми статистичної облікової інформації.

В 2021-2022 навчальному році до викладання на кафедрі додали дисципліну «Соціальна медицина, громадське здоров'я». Одночасно з цим завідувачем кафедри загальної і клінічної епідеміології та біобезпеки стала д.мед.н., проф. Бачинська (Козішкурт) Олена Володимирівна.

З грудня 2022 р. до завідування кафедрою повернувся д.мед.н, проф. Голубятников Микола Іванович, який працює на кафедрі за сумісництвом та займає посаду директора Відокремленого підрозділу санітарної охорони територій та на видах транспорту ДУ "Одеський обласний центр контролю профілактики хвороб МОЗ".

З 1 вересня 2023 року, під час чергової реорганізації, кафедру об'єднали з кафедрою мікробіології, вірусології та імунології, яка також має свою багаторічну історію (<https://onmedu.edu.ua/istorichnij-naris-organizacii-stanovlennja-ta-rozvitku-kafedri-mikrobiologii-virusologii-ta-imunologii/>). Після об'єднання кафедра носить нову назву – **загальної і клінічної епідеміології та біобезпеки з курсом мікробіології та вірусології** та проводить навчання студентів на двох базах: Приморський бульвар 13 та Князівська 1.

Зараз на кафедрі професорсько-викладацький склад налічує 24 співробітників, з яких 6 професорів, 6 доцентів та 12 асистентів. На кафедрі навчаються студенти 2,3,5,6 курсів медичного факультету та 2,3 курсів

стоматологічного факультету, та 2 курсу фармацевтичного факультету. Викладають основні дисципліни такі як: «Епідеміологія», «Соціальна медицина, громадське здоров'я», «Мікробіологія, вірусологія та імунологія», «Мікробіологія з основами імунології». Також є вибіркові дисципліни: «Охорона праці в галузі», «Методологія доказової медицини», «Основи імунопрофілактики», «Основи наукових досліджень в медицині», «Дизайн наукових досліджень», «Молекулярно-генетичні дослідження в медицині», «Основи інфекційного контролю».

У той же час, для вдосконалення навчального процесу ще є до чого прагнути. У планах кафедри - збільшити кількість наочних посібників, спеціалізованих костюмів і приладів, що допоможе майбутнім лікарям швидше освоювати необхідні навички.

Для студентів, що бажають більш глибоко вивчати сучасну епідеміологію та мікробіологію, з часу відродження кафедри працює Студентське Наукове Товариство (СНТ), відвідуючи заняття якого, студенти навчаються аналізувати матеріал про захворюваність, вивчать особливості епідемічного процесу інфекційного або соматичного захворювання, розроблять свої алгоритми профілактичних і протиепідемічних заходів в конкретній ситуації. Відвідуючи лабораторію, студенти університету ознайомляться з методами мікроскопічного, бактеріологічного та молекулярно-генетичного вивчення мікроорганізмів. Члени СНТ також працюють з архівами карт епідеміологічного обстеження, пишуть наукові доповіді.

Науково-дослідницька діяльність кафедри в останні роки пов'язана з наступними темами:

«Вивчення етіологічної структури збудників гострих кишкових інфекцій з метою удосконалення сучасного епідеміологічного нагляду», ініціативна, пр. Голубятников (термін виконання 2019-2023 рр.),

«Розробка антимікробних біоматеріалів на основі природних полімерів та четвертинних амонієвих сполук», ініціативна. Проф. Грузевський О.А. (2023-2027 рр.)

«Створення української адаптації номенклатури Міжнародної погоджувальної групи типів світіння антиядерних антитіл (ICAP)», пошукова, доц. Кольцова І.Г.(2023 р.)